

## Türk Kütüphaneciler Derneği Web Sitesinin Analizi\*

Hilal Şeker\*\* ve Gülümcan Kayı\*\*\*

### Öz

*Bilgi mimarisi kavramı, belirli ilkeler çerçevesinde web sitelerinin yapısal olarak incelenmesi anlamına gelmektedir. Elektronik ortamda paylaşılacak bilgilerin, anlaşılabilir ve ilgi çekici biçimde, kullanıcıların beklentilerine uygun olarak düzenlenmesi gerekmektedir. Bu nedenle kurumlar ya da kişilerin web sitesinden beklentileri tanımlanmalıdır. Web sitelerinin hedefleri belirlenerek bir “hedef kitle profili” oluşturulmalı, hedef kitlenin beklentileri doğrultusunda, sitenin içeriği ve bu içeriğin web sitesi aracılığıyla nasıl sunulacağı planlanmalıdır. Hedef kitlenin dışında potansiyel kullanıcılara yönelik uygulamalar da yapılmalıdır. Bu çalışmada, bilgi mimarisi ilkeleri gereğince Türk Kütüphaneciler Derneği (TKD) web sitesinin yapısal olarak incelenmesi ve bu kurallara uygun bir şekilde yeniden tasarımı hedeflenmiştir. Yapılan sosyo-teknik analiz ile TKD web sitesinin hedef kitle profili oluşturulmaya çalışılmıştır. TKD'nin hedef kitlesi doğrultusunda oluşturduğu içeriğin düzenlenmesi ve sunumu bilgi mimarisi açısından değerlendirilmiştir. TKD'nin oluşturduğu site içeriğinin kategoriler ve alt kategoriler şeklinde hiyerarşik olarak planlı bir biçimde düzenlenmesi amaçlanmıştır. Bu bağlamda sitenin kullanılabilirliğini artırmak ve erişilebilirliğini sağlamak için sitenin yapısal olarak yeniden tasarlanması amacıyla önerilerde bulunulmuştur.*

---

\* Bu çalışma Hacettepe Üniversitesi Bilgi ve Belge Yönetimi Bölümünde 2009 yılı Bahar döneminde verilen BBY 310 Bilgi Sistemleri Tasarımı adlı lisans dersi çerçevesinde hazırlanan seminerin gözden geçirilmiş hali olup, geliştirilebilir bir proje kapsamında düşünülmelidir. Projemizin sosyo-teknik analiz aşamasında verdiği bilgilerden dolayı TKD Ankara Şubesi Yönetim Kurulu Üyesi Reşit Sarıgül'e ve bize yardımcı olan ve çalışmamızı yönlendiren hocamız Prof. Dr. Yaşar Tonta'ya teşekkürü bir borç biliriz.

\*\* Hilal Şeker, Hacettepe Üniversitesi Bilgi ve Belge Yönetimi Bölümü 4. sınıf öğrencisidir.

e-posta: hilalseker86@hotmail.com

\*\*\* Gülümcan Kayı, Hacettepe Üniversitesi Bilgi ve Belge Yönetimi Bölümü 4. sınıf öğrencisidir.

e-posta: gulumcankayi@gmail.com

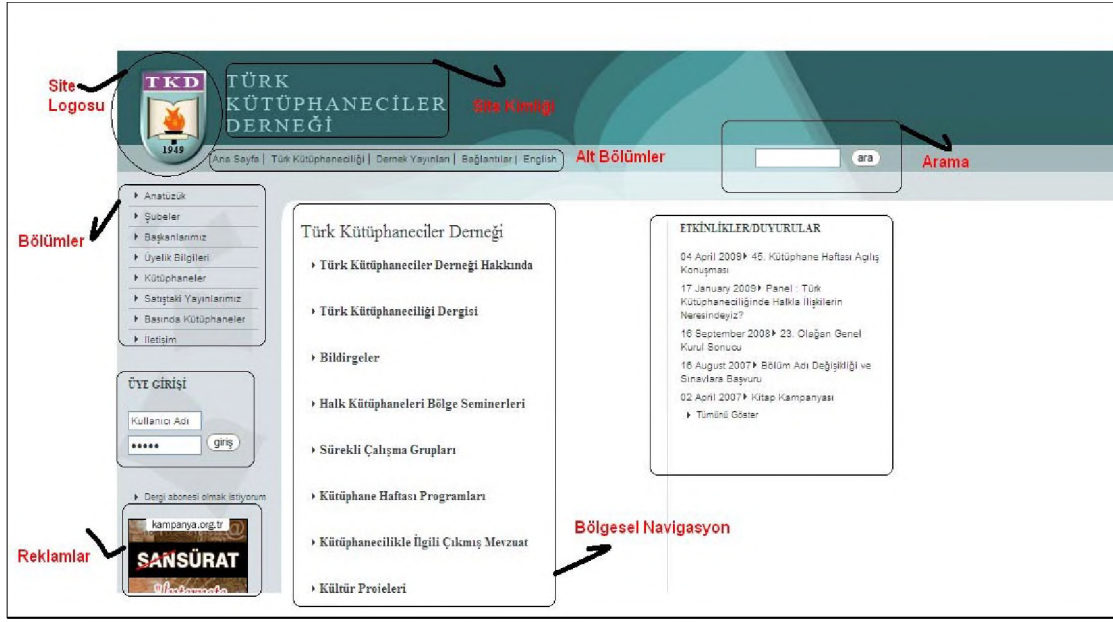
## Giriş

1949 yılında kurulan Türk Kütüphaneciler Derneği'nin (TKD) web sitesi ilk kez 1999 yılında tasarlanmıştır. Sitenin ev sahipliğini ilk olarak FORSNET şirketi üstlenmiştir. Günümüzde sitenin ev sahipliğini ULAKBİM yapmaktadır. Web sitesi tasarlandıktan bir süre sonra Milli Kütüphane'nin sunucusu üzerinden erişime açılmıştır. Daha sonra bir süre web sitesi olmayan Dernek 2005 yılında tekrar web sitesine kavuşmuştur. TKD'nin çalışma alanları doğrultusunda, web sitesini geliştirmek, mesleki olarak dünyada yayınlanan en uzun süreli beş dergiden biri olan *Türk Kütüphaneciliği* dergisini kullanıcıya açmak, ayrıca lobicilik yapmak ve gerçek bilgiyi sağlamak amacıyla Dernek web sitesi tasarlanması kararı almıştır. TKD web sitesinden; *Türk Kütüphaneciliği* dergisinin tüm sayılarına ve dernek yayınlarına online olarak erişmek, bildirgeleri, projeleri, kütüphanecilikle ilgili çıkmış mevzuat bilgilerini, etkinlikleri, duyuruları, kütüphane haftası ile ilgili tanıtımları bulmak mümkündür. Ayrıca sitede “dergi aboneli olmak istiyorum” linkinden dergiye abone olunabilmesi amacıyla tasarlanmış bir seçenek vardır fakat henüz bu hizmet verilememektedir. Web sitesinin hizmet verdiği grup kütüphanecilik, dokümantasyon- enformasyon, bilgi-belge yönetimi ve arşivcilik alanlarıyla ilgilenenler, öğretim üyeleri ve öğrenciler olarak tanımlanmaktadır. Web sitesinin yıllık maliyeti, adreste yer alan “tr” ülke kodu için on beş TL, sunucu için ise doksan TL'dir. Güncellemeler ücretsiz sürümlerden yararlanılarak yapılmaktadır. Web sitesi oluşturulurken sitenin yaşatılması ve geliştirilmesi ile ilgili bir görev dağılımı, bir yazılı politika oluşturulmamıştır. 2007 yılında görev tanımlarının bulunduğu bir politika oluşturulmuş; fakat orada yazarlar sadece “yönetimin verdiği görevleri yerine getirmek” olarak belirlenmiştir. O dönemde TKD Ankara Şubesi Yönetim Kurulu Üyesi olan Reşit Sarıgül bir yıl öncesine kadar bu görevde gönüllü olarak çalışmıştır. Günümüzde ise Hacettepe Üniversitesi Bilgi ve Belge Yönetimi Bölümü mezunu Çağdaş Çapkın dergi tarama projesinde ve web sitesinin güncellenmesinde görev yapmaktadır. Fakat görev dağılımının tam olarak yapılmaması web sitesinin güncellenmesinde sorun yaratmaktadır. Güncellemeler sadece kurum içinden yapılmaktadır. Kurum dışından herhangi bir kişiden ya da kurumdan yardım alınmamaktadır. Ayrıca üye olanlar siteye herhangi bir bilgi ekleyememektedirler. Üye girişi alanında üyeler kendi profillerini görebilmekte fakat veri ekleme veya değiştirme

işlemlerini yapamamaktadırlar. Sitenin veri tabanı ve sistemi böyle bir değişiklik yapılmasına olanak sağlayacak yapıda ve yeterlilikte değildir.

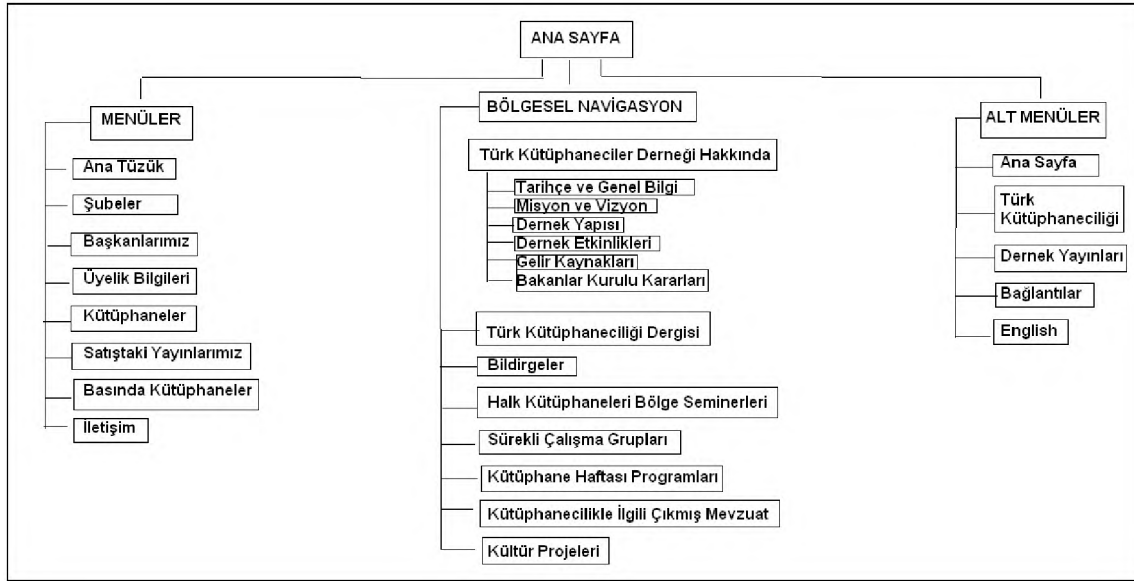
## Web Sitesinin Değerlendirilmesi

TKD resmi web sitesinin (<http://www.kutuphaneci.org.tr>) ana sayfasının görüntüsü aşağıdadır.



(Şekil 1): Türk Kütüphaneciler Derneği'nin ana sayfası

Sitenin ana sayfası bilgi mimarisi açısından incelendiğinde sayfanın en üst kısmında yer alan başlık (banner) içinde “Türk Kütüphaneciler Derneği” yazısı ve logosu bulunmaktadır. Başlıkta bulunan yazı ve logo gayet net ve açıktır, kullanıcıların kafalarını karıştırmamaktadır. Fakat logo ve metin başlıkta sol tarafa çok yakındır ve sağ taraf tamamen boş bırakılmıştır. Site etkili bir slogana sahip değildir oysa bir kullanıcının sitenin ne işe yaradığına dair fikir sahibi olabilmesi için slogan çok önemlidir. Başlıkta boş bırakılan sağ köşeye kurumu ve siteyi tanıtıcı bir slogan eklemek gerekmektedir. Başlıkta bulunan “arama butonu” çok ortada yer almaktadır, arama butonunun sağ kısma daha yakın olması aradaki boşluğu doldurmak açısından da faydalı olacaktır. Arama butonu işlevsel değildir. Aramaların çok azına yanıt vermekte, sitede bulunan makale ya da yazar adı ile taramalarda herhangi bir sonuç elde edilememektedir.



(Şekil 2): Site Haritası

Derginin veri tabanına bir bağlantı söz konusu değildir. Site haritası incelendiğinde (Şekil 2) sitenin karmaşık bir yapısının olduğu, birçok kısmın tekrar edildiği ve bilginin yeterince iyi sınıflandırılmadığı görülmektedir.

Mönü tasarımı “mönüler” ve “alt bölümler” olmak üzere iki kısma ayrılmıştır.

**Alt Bölümler:** Site kimliğinin altında bulunmaktadır.



(Şekil 3): Alt Bölümler

**Ana Sayfa Butonu:** Burada ziyaretçilere başka bir ana sayfanın varlığını hissettiren bir “ana sayfa butonu” bulunmaktadır. Bu butona tıkandığında giriş sayfası yenilenmektedir. Site içinde yolunu kaybeden bir kullanıcı için bu buton olumlu bir özelliktir; ancak ana sayfada değil de diğer sayfalarda yer alması gerekmektedir. Ana sayfada bulunacaksa kullanıcıya o an ana sayfada olduğuna dair bilgi vermek için başka bir renkte (butonun seçili olarak) gösterilmesi gerekmektedir. Aslında bu özellik sitede bulunan hiçbir buton için uygulanmamıştır.

**Türk Kütüphaneciliği Butonu:** Bu kısımda *Türk Kütüphaneciliği* dergisinin en son çıkan sayılarına erişim sağlanmaktadır. Fakat güncellemeler çok geç yapıldığı için

yeni sayılar çok sonra eklenebilmektedir. Ayrıca derginin eski sayılarının yeni yayımlanan sayının altında verilmesi bütünlük açısından önemlidir ancak böyle bir yöntem izlenmemiştir.

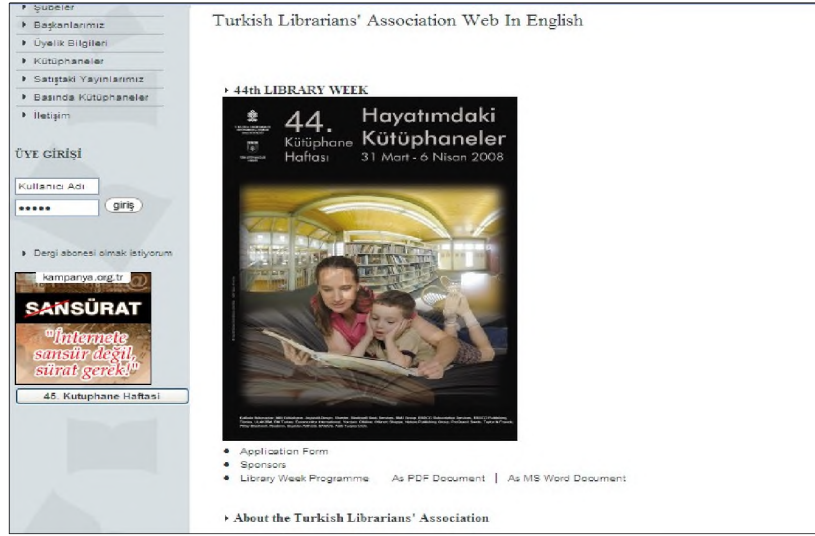
**Dernek Yayınları Butonu:** Bu kısımda derneğin yayımlamış olduğu kaynakları görmekteyiz. Yayınların yanlarında fiyat bilgileri yer almaktadır; fakat OTL yerine “baskısı kalmamıştır” bilgisinin yer alması kullanıcıyı ikinci bir işlem yapmaktan kurtarmaya yardımcı olacaktır.

**Bağlantılar Butonu:** Ziyaretçileri yararlı linklere yönlendirmektedir (Şekil 4). Türk kütüphaneciliği ile ilgili linklere erişim buradan sağlanmaktadır. Bu tür linklerin sitede bulunması yararlıdır. Fakat sayfa ikiye bölünmüş linkler sıkıştırılarak yazılmış ve alt kısım tamamen boş bırakılmıştır. Bu tasarım görsel olarak hoş görünmemektedir.



(Şekil 4): Bağlantı Kategorileri

**English Butonu:** Sitede bulunan English butonu sayfanın İngilizcesine erişileceği düşünülerek tıklanmakta fakat sayfada çok fazla bir değişiklik olmamaktadır. 44. Kütüphane Haftası'nın tanıtımı ile ilgili olan sayfa İngilizce olarak verilmiştir (Şekil 5). Kütüphane Haftasının tanıtımında İngilizce bir başlık kullanılmıştır (44th LIBRARY WEEK). Bununla beraber aşağıda yer alan ve birkaç tanesi çalışan linkler dışında English butonunun siteye kattığı hiçbir değişiklik yoktur. Bu nedenle sayfada ya hiç böyle bir buton bulunmamalı ya da butona basıldığında sitenin tümünü kapsayacak şekilde çeviri yapılmalıdır.



(Şekil 5): English butonuna tıklandığında sitenin görüntüsü

**Ana Mönüler:** Sitenin sol kısmında yer almaktadır.



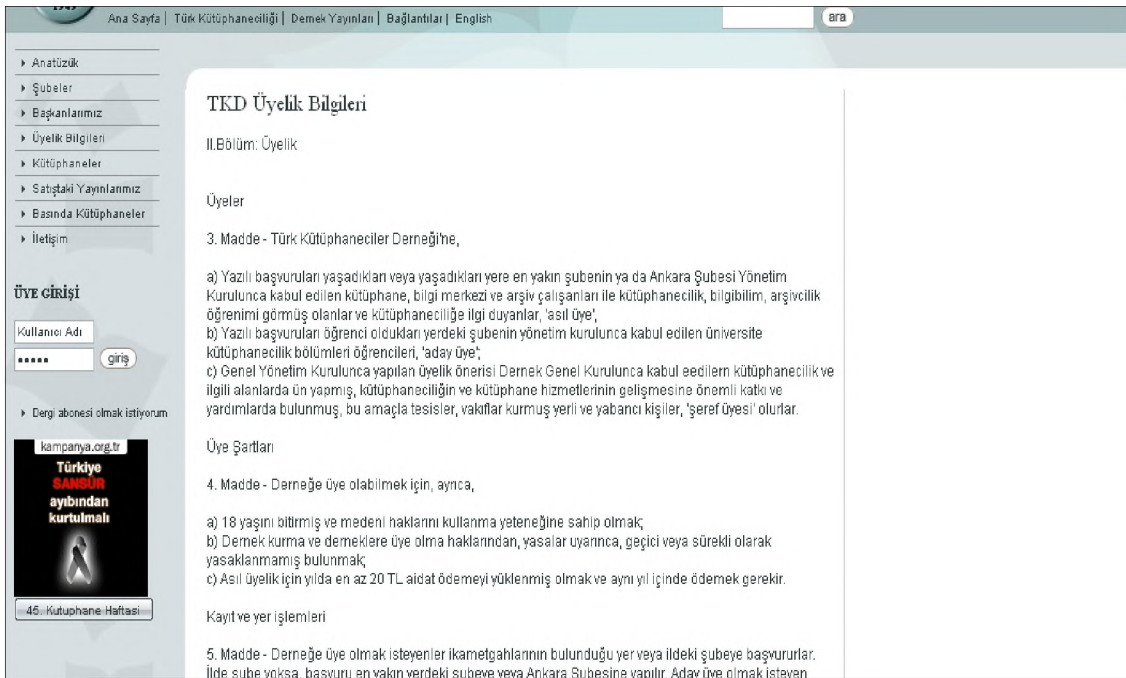
(Şekil 6): Mönüler

**Ana Tüzük Butonu:** Butona tıklandığında, derneğin amaçları, kapsamı, üyelik bilgileri, şubeleri gibi bilgilerin bulunduğu başka bir sunucu üzerindeki bir pdf dosyası açılmaktadır. (<http://yunus.hacettepe.edu.tr/~cagdas02/TKDTuzuk2008.pdf>). Ancak TKD web sitesinin ana sayfasına gelen bir kullanıcının ilk aradığı bilginin Derneğin ana tüzüğü olup olmadığı bilinmemektedir.

**Şubeler Butonu:** Bu sayfada derneğin bütün şubeleri ile ilgili adres ve şube başkanlarının bilgisine ulaşılmaktadır. Web sitesi bulunan şubelere link verilmiş ve buradan erişim imkânı sağlanmıştır. Şubeler sayfası bu web sitesi için gerekli olarak düşünülebilir.

**Başkanlarımız Butonu:** Bu sayfada Derneğin kuruluşundan günümüze kadar olan başkanların isimleri, fotoğrafları ve başkanlık yaptığı dönemlerle ilgili bilgiler bulunmaktadır.

**Üyelik Bilgileri Butonu:** Bu buton kullanıcıların kendi üyelik bilgilerine ulaşabileceği izlenimi vermesine rağmen, tıkladığında ana tüzükte yer alan üyelik bilgilerinden oluşan çok uzunca bir metin karşımıza çıkmaktadır (Şekil 7). Bu metinde üye olma şartları yer almaktadır. “Üye Girişi” butonunun işlemediği, işlese bile üye olan kullanıcının sitede ne gibi hizmetlerden yararlanacağına belirli olmadığı, üye olmanın kullanıcıya hiçbir ayrıcalık tanımadığı bir kısmın sitede neden bu kadar önemli bir alanı kapladığı açık değildir. “Üyelik Bilgileri” butonu etkileşim tasarımı açısından hiç düşünülmemiş, kullanıcı pasif bırakılmıştır. Dernek üyeliği için bir “üyelik formu” oluşturulması ve üyelik işleminin çevrimiçi olarak gerçekleştirilebilmesi sitenin kullanılabilirliğini artıracak bir adım olarak düşünülmelidir.



(Şekil 7): Üyelik Bilgileri butonuna tıkladığında sayfanın görüntüsü

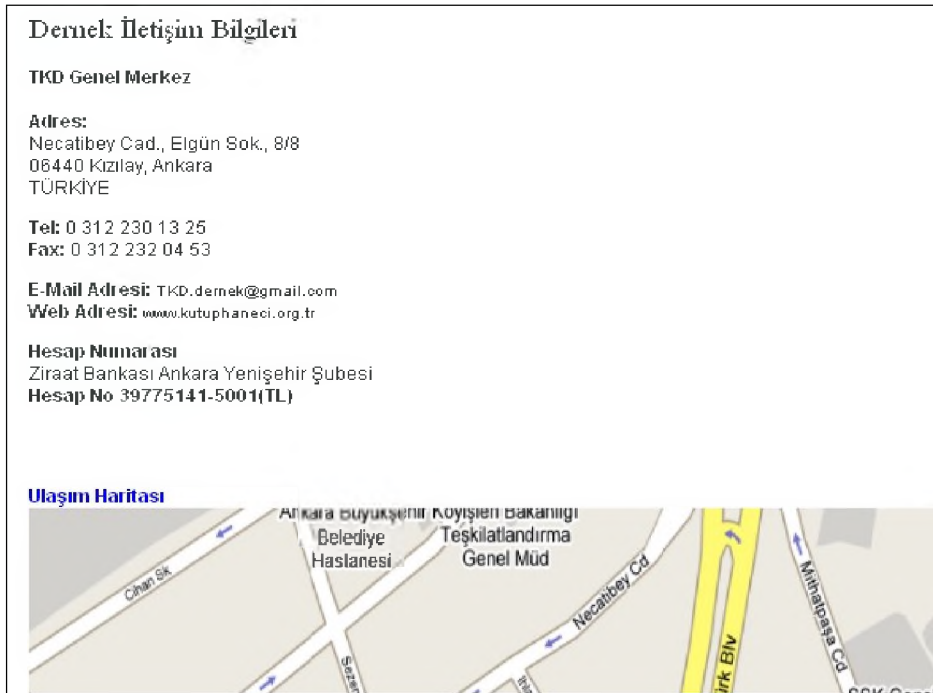
**Kütüphane Butonu:** Bu sayfada Türkiye’deki üniversite kütüphanelerinin ve bilgi merkezlerinin linkleri verilmiştir. Bu bilgiler “yararlı linkler” olarak düşünülmüştür fakat alt mönülerdeki “bağlantılar” butonu ile aynı işlevi görmektedir. Üniversite kütüphanelerinin linkleri kütüphanecilikle ilgili olduğu için siteye konulmak istenmiş olabilir. Fakat ayrıca bir kütüphane butonuna ihtiyaç yoktur. “Bağlantılar” ve “Kütüphaneler” butonlarını “Yararlı Linkler” adı altında birleştirmek daha faydalı olacak, sitede tekrarı engelleyecektir.

**Satıştaki Yayınlarımız Butonu:** Dernek yayınlarının bilgileri, kitap kapakları ve fiyat bilgileri yer almaktadır. Bu buton alt mönülerdeki dernek yayınları butonu ile aynı

işlevi görmektedir. İki ayrı isimde aynı içerikli sayfanın bulunması sitede bilgilerin iyi sınıflanmadığının göstergesidir. Sergilenen bu örnek kitaplar siteden sipariş edilmektedir. Siteye üye olan kişilere böyle bir imkânın tanınması sitenin kullanımının artması açısından önemlidir. Üye olan kişilerin kurumun yayınlarını çevrimiçi olarak sipariş edebilmesi siteye üye sayısını da artıracak bir etkidir.

**Basında Kütüphaneler Butonu:** Bu sayfada kütüphanecilik ile ilgili basında çıkmış yazılar bulunmaktadır. Kullanıcıların dikkatini çekebilecek bir sayfa olabilmesi için kullanıcıların bu haberlere yorum yapabileceği bir yapının tasarlanması gerekmektedir. Sitenin önemli sorunlarından bir tanesi de kullanıcının tamamen pasif kalması, sitede yer alan bilgilerle yetinmek zorunda bırakılmasıdır. Forum tarzı bir yapı ile bu sorunun aşılması sağlanabilir.

**İletişim Butonu:** İletişim sayfasında dernek ile ilgili iletişim bilgileri, derneğin hesap numaraları ve ulaşım haritası bulunmaktadır (Şekil 8). Haritanın sitede yer alması kullanıcıya yardımcı olması açısından önemlidir. Birçok işlemin kuruma gidilerek yapılabildiği düşünülürse (üyelik işlemi gibi) haritanın sitede bulunması olumlu bir özelliktir.



(Şekil 8): İletişim bilgileri ve ulaşım haritası

**Etkinlikler ve Duyurular Butonu:** Bu kısım çok sönüktür (Şekil 9). Hangi duyuru yeni hangisi eski belli olmamaktadır. “Yeni” diye belirtilmesi gerekmektedir. Tümünü göster linkine tıklandığında sayfada hiçbir şey görünmemektedir.

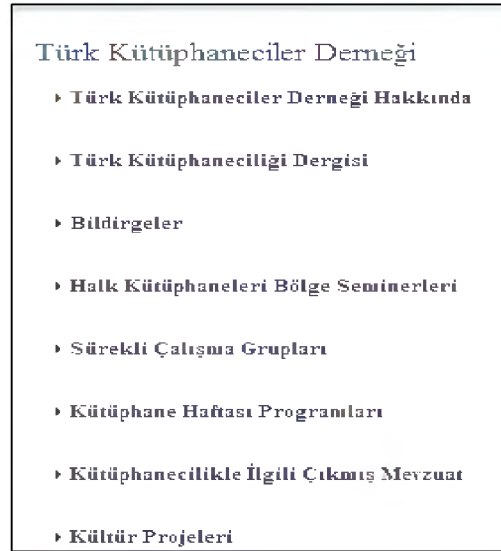




(Şekil 9): Etkinlikler ve duyurular

### ***Bölgesel Navigasyon***

Sitenin ana sayfasında, orta alanı kaplayan, site ve dernek ile ilgili linklerin bulunduğu bir sayfadır (Şekil 10). Linkler metin gibi olmasından dolayı çok fazla dikkat çekmemektedir. Link olduğunu belli eden bir seçeneğin olması kullanılabilirliği arttıracaktır.



(Şekil 10): Bölgesel Navigasyon

“Türk Kütüphaneciler Derneği Hakkında” linkinde, Dernek ile ilgili bilgiler verilmiştir. Derneğin tarihçesi, misyonu ve vizyonu, yapısı, gelir kaynakları gibi bilgiler bulunmaktadır. “Türk Kütüphaneciliği Dergisi” linkinde derginin dış kapağı, tarihçesi abonelik bilgileri verilmiştir. Sağ alt köşede ise derginin eski ve son sayıları verilmiştir. Fakat kullanıcıların en çok kullandığı bu bilgilerin kullanıcıların dikkatini çok fazla çekmeyecek bir şekilde sunulması sitenin kullanılabilirliği açısından sorun yaratmaktadır.

“Kütüphane Haftası Programları” linkinde, 23. Kütüphane Haftası'ndan 45.Kütüphane Haftasına kadar olan program bilgileri yer almaktadır. Kütüphane Haftası Program görüntülerinin TKD sitesinde de yer alması çok yerinde olacaktır. En azından bir süre için bu görüntülerin konması kullanıcıların siteyi ziyaret etme sayısını yükseltecektir.

*Türk Kütüphaneciliği* dergisine çevrimiçi abonelik için bir link verilmiştir fakat bu linki siteden seçmek oldukça zordur (Şekil 11). Ayrıca link işlevini yerine getirememektedir. Online olarak abone olduğunuzda bilgileriniz kuruma gönderilmekte fakat üyeliğiniz gerçekleşmemektedir. Bunun için kuruma gidip üyeliğinizi yaptırmanız gerekmektedir. Web sitesinden abone olunamadığına göre böyle bir linkin sitede yer alması gereksizdir.

(Şekil 11): Üye girişi

## Sonuç ve Öneriler

Hacettepe Üniversitesi Bilgi ve Belge Yönetimi Bölümü BBY 310 Bilgi Sistemleri Tasarımı (Bahar 2009) lisans dersi ödevi çerçevesinde hazırlanan bu çalışmada kısaca TKD web sitesinin bilgi mimarisi, kullanılabilirlik ve etkileşim tasarımı açısından belli başlı eksikliklerine değinilmiştir. (Bilgi, t.y.: Krug, 2007; Doğan, 2005; Nolan, t.y.). Yapılacak bazı değişikliklerle web sitesinin yapısındaki karışıklık giderilebilir, az kullanılan alanlar gözden geçirilebilir, site daha kullanıcı dostu bir yapıya

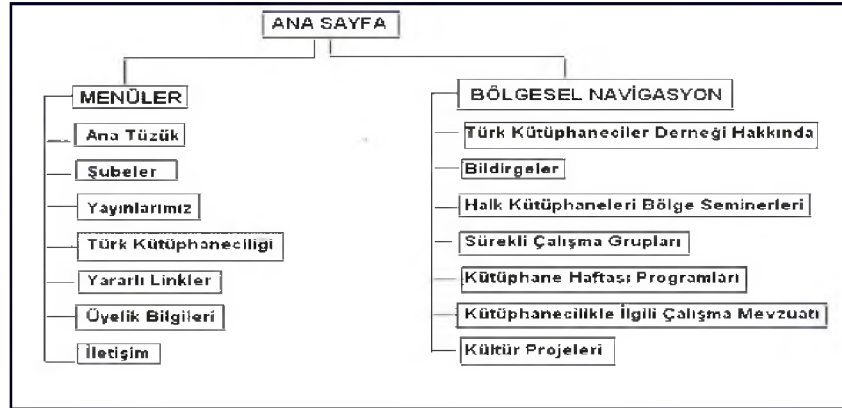
kavuşturulabilir. İşlevsel olarak site daha iyi bir konuma getirilebilir. Örneğin çalışmayan butonların (üyelik ve dergi abonelik butonları) çalıştırılması sitenin işlevini artıracaktır. Kullanıcının işin içine daha çok katıldığı bir site planı ile sitenin uzun dönemde gelişmesi ve kendini yenilemesi sağlanabilir. Web sitesi ile ilgili en önemli sorunlardan biri kanımızca bir görev dağılımının olmaması ve site yapımı ile ilgili bir görevlinin bulunmamasıdır. Sitenin güncellemeleri ve diğer hizmetleri ile ilgili bir personel görevlendirildiği takdirde kanımızca bu karmaşıklık ve gecikme söz konusu olmayacaktır. Site ile ilgili tüm çalışmalar o kişi tarafından gerçekleştirilecektir. Bu görevlinin konu uzmanı olması maliyeti de azaltacaktır.

Bir web sitesinin yeniden tasarımı kuşkusuz daha kapsamlı bir çalışma gerektirir. Kapsamlı bir sistem analizi yapılması ve kurum yetkilileriyle, paydaşlarla ve kullanıcılarla görüşülmesi gerekmektedir. TKD'nin daha kullanılabilir ve işlevsel bir web sitesi geliştirmek amacıyla yapacağı çalışmaya hazırlayacağı stratejik plan yol gösterebilir.

Bu bakımdan aşağıdaki yeniden tasarım önerisi daha çok ana sayfayı görsel açıdan daha çekici, arama butonunu daha görülür hale getirmeyi, içeriği aynı olan butonları tek bir buton halinde toplamayı ve site haritasını yeniden oluşturmayı amaçlamaktadır (Şekil 12 ve Şekil 13). Arama butonunun sitede daha işlevsel bir yere taşınmasıyla sitenin sağ tarafındaki boşluk giderilmeye çalışılmıştır. Site kimliğini oluşturmak için TKD'nin slogan yarışmasında seçmiş olduğu slogan başlıkta sağ tarafa yerleştirilmiştir.



(Şekil 12): Sayfanın düzenlenmiş hali



(Şekil 13): Düzenlenmiş site haritası

Günümüzde kurum ve kuruluşlarının web sitelerini web 2.0 felsefesi doğrultusunda dönüştürerek hedef kitlelerini daha doğru anlama ve hızlı iletişim kurmaya odaklı “sosyal ağ” oluşumları göz önüne alındığında TKD’nin mevcut web sitesini yeniden yapılandırması başta üyeleri olmak üzere hedef kitlesi ile interaktif iletişim kurma çabalarına ivme kazandıracaktır.

## Kaynakça

*Bilgi Mimarisi*. (t.y.). 28 Ekim 2009 tarihinde <http://www.kakis.gov.tr/bilgi-mimarisi> adresinden erişildi.

Doğan, Mehmet. (2005). *Teknoloji Kimin Umurunda*. İstanbul: Alfa.

Krug, Steve. (2007). *Kullanışlı Web Siteleri Yaratma! Web Kullanışlılığına Sağ Duyulu Yaklaşım*. (2. bs.). (G. T. Çolak, Çev.). İstanbul: Açık Akademi Yayınları.

Nolan, K. (t.y.). *Web Sitenizin Bilgi Mimarisini Planlama*. 28 Ekim 2009 tarihinde <http://office.microsoft.com/tr-tr/frontpage/HA011671221055.aspx> adresinden erişildi.