

İstanbul Üniversitesi Yabancı Süreli Yayınlar Toplu Katoloğu*

Hasan S. Keseroğlu**

Öz

İstanbul Üniversitesi Araştırma Fonu Başkanlığı'nın güdümlü bir projesi olarak İstanbul Üniversitesi Edebiyat Fakültesi Kütüphanecilik Bölümü'ne sunulan ve tarafımdan bir ekiple gerçekleştirilen çalışmanın aşamaları ve sonuçlarını içermektedir. Çalışmanın üstünden çok zaman geçmesine karşın bugün yayımlanmak istenmesinin nedeni de çok çarpıcı sonuçlarıdır. İstanbul Üniversitesi'nin, yazmalar ve kitaplar dışında, içerdiği süreli yayınlarla da dünyanın en eski eğitim kurumlarından birisi olduğunu, Türk bilim yaşamının hangi dönemden başladığı sorusuna da karşılık verecek nitelikteki bulgular yanında, dağınık durumda örgütlenen İstanbul Üniversitesi'nde yaşanan zorlukları yansıtmak açısından da önemlidir.

Bu çalışmada, İstanbul Üniversitesi Merkez Kütüphanesi ve Üniversite'ye bağlı fakülte, yüksekokul, enstitü, bölüm, anabilim dalı, araştırma ve uygulama merkezi, seminer ve klinik kütüphanelerinde bulunan yabancı (Türkiye dışında yayımlanmış olan) süreli yayınların toplu kataloğu çalışmasının başlaması, aşamaları ve sonuçları ele alınacaktır.

Giriş

İstanbul Üniversitesi'ni tarihsel yeri, önemi, özellikleri açısından ele almaya kalkışmak bu çalışmanın sınırlarını aşar. Ancak Türkiye Cumhuriyeti'nin ilk üniversitesi olması; özellikle de Almanya'dan kaçan bilim adamlarına kucak açan bir anlayış, bu kişilerin pek çok bölümün kurulmasına olanak ve ortam sağlaması, yüzyıllar önce Batı'da başlayan üniversite geleneğini İstanbul Üniversitesi içinde yeşertmeye başlamaları, bu üniversiteye apayrı bir özellik kazandırır.

İstanbul Üniversitesi Merkez Kütüphanesi'ne kısaca tarihsel özelliği açısından

* İstanbul Üniversitesi Yabancı Süreli Yayınlar Toplu Katoloğu, İstanbul Üniversitesi Araştırma Fonu tarafından güdümlü proje olarak 13 Aralık 1995 tarihli onayla desteklenmiştir.

** Doç. Dr. Hasan Keseroğlu, İstanbul Üniversitesi Edebiyat Fakültesi Bilgi ve Belge Yönetimi Bölümü Öğretim Üyesidir; e-posta: hkesero@istanbul.edu.tr

dan değinecek olursak, İ.Ü. Merkez Kütüphanesi Osmanlı İmparatorluğu'nun özel dermesini de içine almış (24.190 basma, 7.129 yazma, toplam 31.319 cilt)¹; Osmanlı İmparatorluğu'nun 600 yıllık egemenliğinde imparatorlarının (padişahların) yaşadığı saraydaki dermesinin² büyük bir kesimi, bu kütüphanenin çekirdeğini oluşturmuştur.

Bugün İstanbul Üniversitesi, "17 fakülte, 12 yüksek okul, 13 enstitü ve 30'u aşkın araştırma merkezi ile yaklaşık 60.000 öğrenciye lisans ve lisans üstü eğitim veren çağdaş bir bilim yuvasıdır... 5.000 öğretim elemanı"³ bulunmaktadır. Ayrıca İstanbul'da yedi ayrı ilçeye dağılmış, geniş bir coğrafya üzerinde bulunmaktadır: Beyazıt Kampüsü (Eminönü), Avcılar Kampüsü (Avcılar), Çapa Kampüsü (Fatih), Cerrahpaşa Kampüsü (Koca Mustafa Paşa), Hemşirelik Yüksek Okulu Kampüsü (Şişli), Bahçeköy Kampüsü (Sarıyer), Konservatuar Kampüsü (Kadıköy).

Bu çalışmada, bu dağınık durumdaki Üniversite'de bulunan yabancı süreli yayınları belirlemek, aynı süreli yayınların alınıp alınmadığını ve parasal olarak Üniversite'ye fazla alımların ne kadar mal olduğunu saptamak amacı güdülmüş; doğal olarak ortaya çıkacak toplu katalog ile aranılan süreli yayınların hangi kütüphanede bulunup bulunmadığını, hangi sayılarının bulunduğunu izleyebilmek temel amacı güdülmüştür.

İstanbul Üniversitesi Yabancı Süreli Yayınlar Toplu Kataloğu, düşüncesi, 1966 yılında, Kütüphanecilik Bölümü Başkanı Sayın Prof. Dr. Meral Alpay'la gündeme gelir.⁴ O gün yalnız süreli yayınlar değil, kitapların da böyle bir projede ele alınması düşüncesi; Edebiyat Fakültesi içindeki seminer kütüphanelerini içerecek biçimde uygulama alanına girerse de sürdürülemez ve çalışmalar yarıda kalır⁵.

1971 yılında, Kütüphanecilik Kürsüsü Başkanı Sayın Prof. Dr. Jale Baysal denetiminde İstanbul Bilimsel Süreli Yayınlar Toplu Kataloğu hazırlanmış,⁶ bu toplu katalog içinde İstanbul Üniversitesine ait 59 birim yer almıştır.

¹ Leman Şenalp, **İstanbul Üniversitesi Merkez Kütüphanesi: başlangıcından günümüze**. – Ankara : Türk Kütüphaneciler Derneği, 1998, s.13; İsmayıl Hakkı Baltacıoğlu, **Hayatım**. – İstanbul: Dünya Yayınları, 1998, s. 284.

² Burada söz konusu olan derme, İstanbul Üniversitesi Merkez Kütüphanesi'ne Yıldız Sarayından gelmiştir. Yıldız Sarayı öncesinde padişahlar Topkapı Sarayı'nda yaşamışlardır. Bugün müze olan bu sarayın kütüphanesinde 14.696 yazma bulunmaktadır. Bu bilgi için *bkz.* Meral Alpay, Safiye Özkan, **İstanbul kütüphaneleri**. – İstanbul: Ünal Matbaası, 1983, s.50

³ Kemal Alemdaroğlu, "Sunuş" **İstanbul Üniversitesi**. İstanbul : Üniversite, 2001, s.5

⁴ Prof. Dr. Sayın Meral Alpay'la 26 Eylül 1997 tarihli görüşme. Prof. Alpay bu tarihte Kütüphanecilik Bölümü Başkanındır.

⁵ İ.Ü. Edebiyat Fakültesi Genel Kitaplığı salonunda, seminer kütüphanelerine ait kart kataloglar bir ara burada toplanmaya başlanmış bir biçimde katalog dolaplarında tutulmaktadır.

⁶ **İstanbul Bilimsel ve Teknik Süreli Yayınlar toplu kataloğu** / proje yürütücüsü Jale Baysal.. Ankara: TÜBİTAK, 1972.

Türk Kütüphaneciler Derneği İstanbul Şubesi'nin, 1982 yılında yayımladığı, Kütüphanelerarası İşbirliği adlı raporunda, İstanbul için daha önce hazırlanan toplu kataloğun güncelleştirilmesi isteği ve gerekliliği belirtilir.⁷

1988 yılında yayımlanan İstanbul Üniversitesi Kütüphaneleri Yönetmeliği'nin⁸ altıncı maddesinde, Üniversite kütüphanelerinin görevlerinden söz edilirken, toplu katalog hazırlanmasına da yer verilir. Ancak, Yusuf Akça'nın hazırladığı, “**Yükseköğretim ve İstanbul Üniversitesi Mevzuatı**” adlı iki ciltlik yapıt içinde bu İstanbul Üniversitesi Kütüphaneleri Yönetmeliği'ni göremeyiz!.

Amacı, İstanbul Üniversitesi kütüphanelerinde biriken ve birikmekte olan yabancı süreli yayınların toplu kataloğunu hazırlamak; kapsamı da yalnız yabancı süreli yayınlarla sınırlayarak, aşağıda belirtilecek koşulları karşılayan birim kütüphaneler olacaktır. Böylece ilkin ağırlıklı olarak, büyük paralar karşılığı sağlanan yabancı süreli yayınların durumu belirlenecek; ardından yerli süreli yayınlar, en sonunda da İstanbul'daki diğer üniversite ve araştırma kütüphanelerini de içerecek geniş kapsamlı bir toplu katalog ortaya çıkacaktır.

13 Aralık 1995 tarihinde Araştırma Fonu Başkanlığı'nın güdümlü projesi olarak onaylanıp, yürütücülüğü tarafıma verilen, “İstanbul Üniversitesi Yabancı Süreli Yayınlar Toplu Kataloğu” için çalışmalara Kütüphanecilik Bölümü olarak; Araştırma Fonu Başkanlığından onay çıkmadan önce Sayın Prof. Dr. Meral Alpay öncülüğünde başlamıştık. Bu proje Bölüm öğretim elemanları ve yüksek lisans öğrencileriyle yürütülmüştür.

Bu projenin yürütülmesine Bölüm'den 11, yüksek lisans öğrencilerinden altı, lisanstan bir öğrenci (sonradan ücretli dört öğrenci) katılmıştır. Bu 18 kişiyle 16 Aralık 1995-11 Mart 1997 tarihleri arasında 14 toplantı yapıldı. Bu toplantılarda projenin kimler tarafından nasıl yürütüleceğinden, izlenecek yol ve yöntem kadar bütün ayrıntılar düzenli olarak tartışılmıştır. Bu tartışmalar sonucunda, İstanbul Üniversitesi'nin bütün birimlerini ayrıntılı olarak gösteren 1995 kataloğu¹⁰ ile İstanbul Kütüphaneleri¹¹ adlı yapıttan yola çıkarak kütüphane olan ve olmayan birimlerle öngörüşme yapılması kararı alınmıştır. Buna göre, belirlenen 224 birimden, 115 tanesinde kütüphane bulunmaktadır, ancak 55 birim kütüphanesinin toplu kataloğa alınmasına karar verilmiştir.

Kütüphane bulunan birim sayısı 115

Toplu kataloğa alınan kütüphane sayısı 55

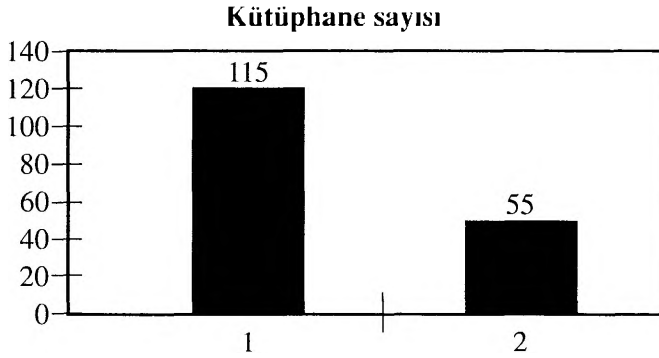
⁷ Türk Kütüphaneciler Derneği İstanbul Şubesi. **Kütüphanelerarası işbirliği raporu**. İstanbul: Demek, 1982.

⁸ “İstanbul Üniversitesi Kütüphaneleri Yönetmeliği”. **Resmi Gazete** (15 Kasım 1988), sayı: 19990.

⁹ Yusuf Akça, **Yükseköğretim ve İstanbul Üniversitesi Mevzuatı**. İstanbul : İstanbul Üniversitesi, 1997

¹⁰ İstanbul Üniversitesi. **İstanbul Üniversitesi kataloğu 1995**. İstanbul: Üniversite, 1995.

¹¹ Meral Alpay, Safiye Özkan, **İstanbul kütüphaneleri**. İstanbul, 1982.



Tablo 1: İstanbul Üniversitesi kütüphaneleri sayısı

Kalan 169 birimin¹² kimilerinde ya hiç kütüphane bulunmamakta ya da toplu kataloğa alınması için belirlenen koşullara uygun düşmemektedir. Toplu kataloğa katılabilme koşulları beş başlık altında toplanmıştır:

1. Bir kütüphanecinin bulunması,
2. Derme kayıtlarının tutulması (izleme kataloğu),
3. Dermenin her an ulaşılabilir bir yerde bulunması,
4. Çalışma saatleri içinde açık olması,
5. Yukarıdaki koşulların tümünü karşılaması.

Her bir süreli yayın adına bağlı olarak toplu katalog formları ise aşağıdaki bilgileri içermiştir,:

Kütüphane kodu

Süreli yayının adı

Yayınlandığı yer

İlk çıkış tarihi

Son çıkış tarihi (ölü süreli yayınsa)

Çıkış aralığı

Eski adı (varsa)

Yeni adı (varsa)

Notlar (Kütüphanede bulunan cilt ve sayılar ve gerekli açıklamalar)

Buna göre her katılan kütüphaneye bir kod verilmiş, süreli yayınlara ilişkin temel kaynaklardan süreli yayınların ilk çıkış tarihleri belirlenmiş; gelen bilgi

¹² Bu birimlere en azından telefonla ulaşılmış, kütüphanesinin bulunduğu belirtilmişse görüşmeye gidilmiştir. Ancak, kütüphane bulunmamasına karşın İstanbul Üniversitesi'nin 1995 Kataloğu'nda kütüphane varmış gibi gösterilmesi, bizi epeyce yanıltmıştır. Bu kataloğa göre 115 birimde kütüphane bulunmaktadır.

formları yazıcılar tarafından bilgisayarlara girilmeye başlanmıştır. Bu bilgi formu hazırlanırken, Anglo-Amerikan Kataloqlama Kuralları 2'deki¹³ kurallara uyulurken; daha önce yayımlanmış toplu kataloglar¹⁴ da dikkate alınmıştır.

Bu yolla, İstanbul Üniversitesi'nin kuruluşundan bugüne kadar yaklaşık 13.000 yabancı süreli yayının izlenmiş olduğu saptanmış; bunlar da 9947 başlık altında toplanmıştır. Değişik bir deyişle, aynı derginin, farklı birimlerde izlenmesi göz önüne alındığında, sayı 9947'e inmiştir.

Bugün, İstanbul Üniversitesi'nde izlenen yabancı süreli yayın sayısı 718 olarak belirlenmiştir. Bu yayınların da 94 tanesi 2, 3 ya da 4 birim tarafından düzenli olarak izlenmektedir. Dökümü şu biçimde belirlenmiştir:

- 2 ayrı yabancı süreli yayın 4 ayrı kütüphane tarafından izleniyor.
- 19 ayrı yabancı süreli yayın 3 ayrı kütüphane tarafından izleniyor.
- 72 ayrı yabancı süreli yayın 2 ayrı kütüphane tarafından izleniyor.

Bir başka sonuç ise, aynı fakültenin farklı bölüm/anabilim dalları tarafından 30 dergi izlenmektedir.

Belirtilen bu iki ya da daha çok nüshaya, aynı dergiye ödenen ücret yaklaşık olarak 30.000. doları aşmaktadır.

İstanbul Üniversitesi'nde süreli yayınların durumu yer, personel, derme, sağlama, yararlandırma açısından değerlendirmeye kalkıştığımızda karşımıza hiç de iç açıcı olmayan veriler çıkmaktadır:

YER:

Toplu kataloğa alınan 55 kütüphaneden 36'sında raf ve dolapların yetersiz olduğunu görüyoruz.

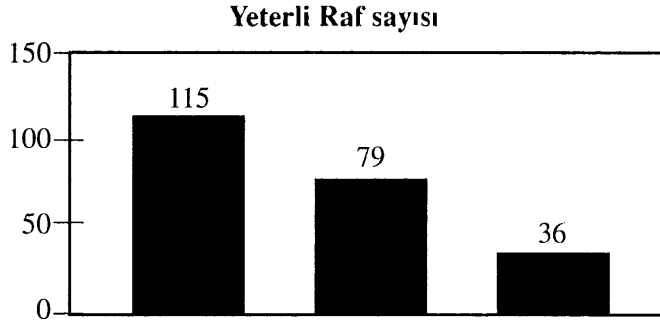
Toplam kütüphane sayısı: 115

Kütüphanede raf yeterli: 79

Raf yetersiz: 36

¹³ Anglo-American Cataloging rules. - rev. 2nd ed. - Chicago: ALA, 1989.; Hasan S. Keseroğlu, **Kataloglama kuralları: Anglo-Amerikan kataloglama kuralları 2.genş. 2bs.-** İstanbul: Yapı Tasarım Üretim, 1994.

¹⁴ Anadolu Üniversitesi. Kütüphane. Anadolu Üniversitesi Merkez Kütüphane süreli yayınlar kataloğu : 1987. Eskişehir : Üniversite, 1987. Ankara yabancı süreli yayınlar toplu kataloğu : 1968. Ankara : TBTA, 1971. Atatürk Üniversitesi. Kütüphane. Süreli yayınlar kataloğu. Erzurum: Üniversite, 1989. Ege Üniversitesi. Kütüphane. E.Ü. kütüphaneleri süreli yayınları. İzmir: Üniversite, 1995. İ.T.Ü. Kütüphane. İ.T.Ü. kütüphaneleri süreli yayınlar kataloğu 1995. İstanbul : Üniversite, 1995. İstanbul bilimsel ve teknik süreli yayınları toplu kataloğu. Ankara: TÜBİTAK, 1972.



Tablo 2: Süreli yayınların yer durumu

PERSONEL:

55 kütüphanede 73 kişi çalışmaktadır. Bunların eğitim durumları:

1 İlkokul

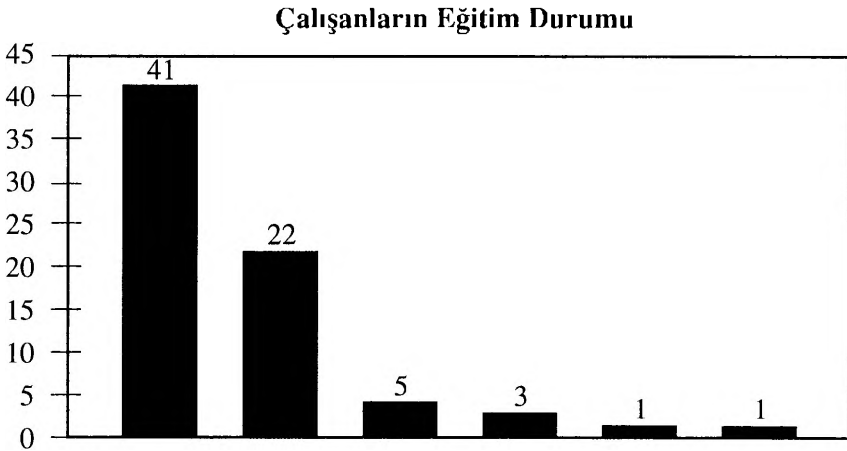
5 Ortaokul

22 Lise

1 Ön lisans

3 Yüksekokul

41 Üniversite (Bunların 23'ü Kütüphanecilik Bölümü mezunu)



Tablo 3: Personel durumu

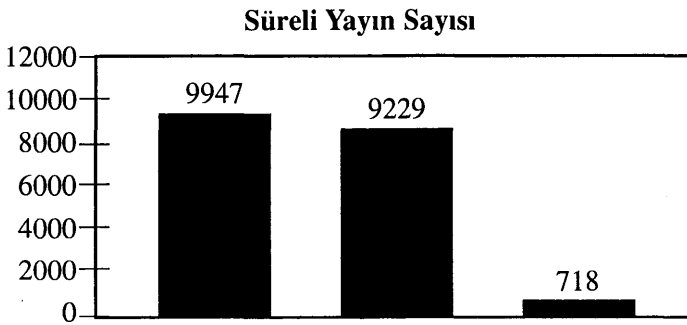
DERME:

Yukarıda da belirtildiği gibi 55 kütüphanede 9947 ayrı süreli yayın bulunmaktadır. Bunlardan yalnız 718 tanesi izlenmektedir. Başka bir söyleyişle izlenmeyen, alınması durmuş, ölü süreli yayın sayısı 9229'dur.

Toplam süreli yayın sayısı: 9947

Artık izlenmeyen süreli yayın sayısı: 9229

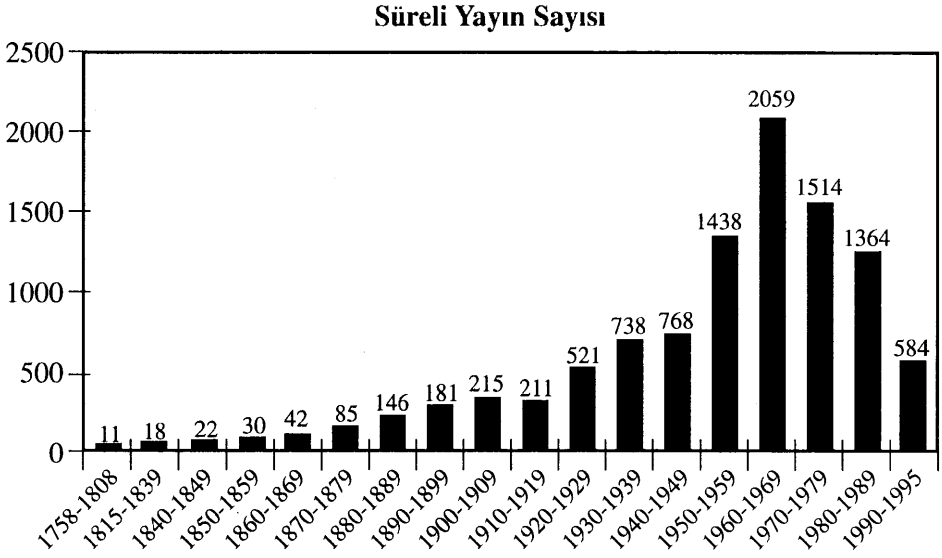
Aboneliği süren süreli yayın sayısı: 718



Tablo 4: İzlenen ve artık izlenmeyen süreli yayınlar

İstanbul Üniversitesi yabancı süreli yayınlar ölü ve yaşayan dermelerinin dökümü oldukça ilginç sonuçlar sunmaktadır. Bu ilginçlik ölü dermelerde en eski tarihli süreli yayının, Batı'da ilk bilimsel süreli yayınların ortaya çıkışından (1665), 93 yıl sonra 1758'de yabancı süreli yayın izlenmeye başlanmasıdır. Bu yayını¹⁵ 1761, 1789, 1790, 1791, 1798, 1801, 1805, 1807, 1808, 1815 tarihli süreli yayınlar izlemektedir.

¹⁵ The annual register or a view of history : politics and literature. London. - 1758-1951, Merkez Kütüphane'de bulunmaktadır.



Tablo 5: Onyıllara göre izlenen sürelî yayın sayısı

Aboneliği süren yabancı sürelî yayınların en eski abonelik tarihi 1866'dır¹⁶ ve Fen Fakültesi Matematik Bölümü tarafından izlenmesi sürmektedir. 1866-1933 yılları arasında abone olunan ve hala izlenmekte olan yabancı sürelî yayınların sayısı 33'tür.

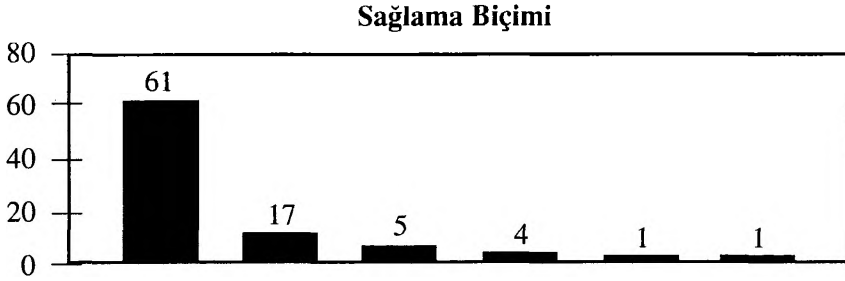
SAĞLAMA:

Yabancı sürelî yayınlar ağırlıklı olarak bağış biçiminde sağlanmakta, bunu satın alma ve değişim izlemektedir. Yasa gereği, üniversitelerin yayın alımları merkez kütüphaneleri tarafından yapılmaktadır. Ancak, vakıf, döner sermaye aracılığı ve öğretim elemanlarının bireysel ilişkileriyle merkezden habersiz kitap ve sürelî yayın alımları da yapılabilmektedir.

Bu çift nüshaların denetim altına alınması, yeni yayınların alımını kolaylaştıracacağı gibi, aynı konuda daha değişik bilgileri elde etme kolaylığını da sağlayabilecektir.

¹⁶ *Matematicheskii (Recueil mathématique) sbornik novaya seriya*. Moscow, 1866, 2a. FEF5 1866-

Bağış: 61
 Satın alma: 17
 Derleme: 1
 Değişim: 4
 Satın alma, bağış, değişim: 5
 Satın alma, bağış derleme: 1



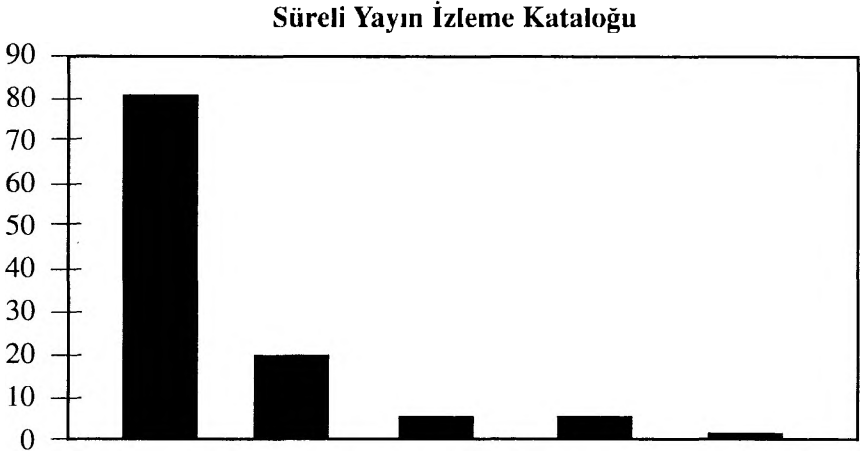
Tablo 6: Sağlama biçimi

YARARLANDIRMA:

Bir kütüphane dermesinden yararlanmanın değişmez, genel geçer koşulları bulunmaktadır. Bunların ilki gelen yapıtların kataloglarının hazırlanmasıdır. Bu kitaplarda okur katalogları, süreli yayınlarda izleme ve okur kataloglarıdır.

Bu koşulları yerine getiremeyen kütüphanelerde hangi yayının, nerede bulunduğunu; hangi süreli yayının hangi cilt ve sayılarının bulunduğunu; hangi sayılarının cilde gittiğini ya da abonesinin biteceğini belirlemek olanaklı değildir. Nitekim, toplu kataloğa alınan kütüphanelerde izleme kataloglarının ağırlıklı olarak izlendiği, dahası bu katalogların okur kataloğu yerine de kullanıldığı gözlenmiştir. Süreli yayın okur kataloğu kullanan kütüphane sayısı oldukça azdır. Bu arada, bilgisayara da geçme çabası içinde bulunan kütüphaneler de gözlenmiştir.

İzleme kataloğu: 81
 Kart katalog: 19
 Bilgisayar ortamında: 6
 Kart ve izleme kataloğu: 6
 Kart, izleme, bilgisayar: 1



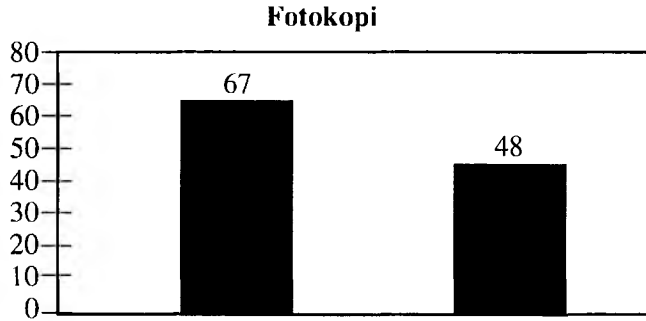
Tablo 7: Sürelı yayınları izleme biçimi

Kütüphanelerden yararlanılma yollarından biri de fotokopi hizmetidir. Bu hizmetin tüm kütüphanelerde verilmesi hem kullanıcı, hem de kütüphanecinin lehine bir durumdur. İstanbul Üniversitesi'nde, fotokopi hizmeti veremeyen kütüphane sayısı verenlerden daha çoktur.

Fotokopi makinesi

Yok: 67

Var: 48



Tablo 8: Fotokopi makinesi durumu

SONUÇ

Türkiye'nin en eski ve en büyük üniversitesi konumundaki İstanbul Üniversitesi'nin ilk yabancı süreli yayınlar toplu kataloğu hazırlanmıştır.

Bu toplu katalog ile, İstanbul Üniversitesi kütüphanelerinin, Türkiye'nin en eski yabancı süreli yayın dermesine sahip kurumlardan biri olduğu belirlenmiştir. Ancak, Üniversite'nin bütün birim kütüphaneleri bu toplu kataloğa katılmadığı için, bu katalog henüz eksik sayılmalıdır.

Oldukça zengin olan derme, ağırlıklı olarak geriye dönük, eski de olsa, bundan yararlanmak isteyen araştırmacılar her zaman olacaktır. Pek çok araştırmacının yurtdışından eski tarihli yayınlardan makaleler istediğini göz önüne alırsak, bu toplu katalog, bir ölçüde olsun zaman yitimini, dışarı para verme sorununu azaltacaktır.

Bu toplu katalogun hazırlanmasıyla elde edilen en önemli çıkarımlardan biri de Türkiye Cumhuriyeti'nin Osmanlı İmparatorluğu tarafından kurulan eğitim kurumlarında izlenen yabancı süreli yayınların alımını sürdürmüş olmasıdır. Yeniliğe açık bir rejimin uygulamasını, izlenen bu süreli yayınlarda görmemiz olanaklıdır.

ÖNERİLER

Hazırlanan Toplu Katalog henüz tamamlanmış bir toplu katalog sayılamaz. Katılmayan birim kütüphanelerinin bir an önce projeye katılacak duruma getirilmesi ve dermelerinin bu kataloğa katılması gerekmektedir.

Bunun için de kayıtların, dermenin düzenlenmesi gerekmektedir. Bu işlemler yapıldıktan sonra yapılanların yaşatılması için bu birimlere birer eleman gerekeceğinden; özellikle ölü dermenin bir merkezde toplanması hizmeti pek çok açıdan kolaylaştıracaktır:

Bu hizmet fakülte merkezli de olabilir, tek bir merkez olarak da yürütülebilir.

Fakülte merkezli olması ile o fakülte içindeki bütün birim kütüphaneleri ölü ve yaşayan dermelerini bu merkeze aktarır, bütün işlemler buradan yürütülebilir.

Tek merkezli olması ise, yalnız ölü dermenin toplanıp istenilen anda soruları yanıtlayan, gereksinimleri karşılayan birim olması anlamını taşıyacaktır. Böylesi bir işlem için çok geniş yere, Merkez Kütüphane denetiminde çalışacak elemanlara ve donanım gereksinim duyulacaktır.

Kaynakça

- Alemardođlu, Kemal. (2001). "Sunuř" *İstanbul Üniversitesi* İstanbul: Üniversite.
- Alpay, Meral ve Safiye Özkan (1983). *İstanbul kütüphaneleri*. İstanbul: Ünal Matbaası.
- Anadolu Üniversitesi. (1987). *Kütüphane. Anadolu Üniversitesi Merkez Kütüphane Süreli yayınlar katalođu* : 1987. Eskişehir : Üniversite.
- Anglo-American cataloging rules. - rev. 2nd ed. - Chicago: ALA, 1989.
- Ankara yabancı süreli yayınlar toplu katalođu : 1968. (1971). Ankara : TBTAk.
- Atatürk Üniversitesi. Kütüphane. (1989).. *Süreli yayınlar katalođu*. Erzurum: Üniversite.
- Baltacıođlu, İsmayıl Hakkı (1998). *Hayatım*. İstanbul: Dünya Yayınları.
- Ege Üniversitesi. Kütüphane. *E.Ü. kütüphaneleri süreli yayınları* (1995). İzmir: Üniversite.
- İ.T.Ü. Kütüphane. (1995). *İ.T.Ü. kütüphaneleri süreli yayınlar katalođu 1995*. İstanbul : Üniversite.
- İstanbul Bilimsel ve Teknik Süreli Yayınlar Toplu katalođu* / proje yürütücüsü Jale Baysal.. Ankara: TÜBİTAK, 1972.
- İstanbul Üniversitesi. (1995). *İstanbul Üniversitesi katalođu 1995*. İstanbul: Üniversite.
- İstanbul Üniversitesi Kütüphaneleri Yönetmeliđi*. Resmi Gazete (15 Kasım 1988), Sayı: 19990.
- Keserođlu, Hasan S. (1994). *Kataloglama kuralları: Anglo-Amerikan kataloglama kuralları 2. genř. 2. bs.*- İstanbul: Yapı Tasarım Üretim.
- Őenalp, Leman. (1998). *İstanbul Üniversitesi Merkez Kütüphanesi: bařlangıcından günümüze*. Ankara: Türk Kütüphaneciler Derneđi.
- Türk Kütüphaneciler Derneđi İstanbul Şubesi. (1982). *Kütüphanelerarası iřbirliđi raporu*. İstanbul: Dernek.
- Yükseköđretim ve İstanbul Üniversitesi mevzuatı* / haz. Yusuf Akça. İstanbul : İstanbul Üniversitesi, 1997.