

EGE ÜNİVERSİTESİ

ZİRAAT FAKÜLTESİ KÜTÜPHANESİ

YERLEŞTİRME PLANI HAKKINDA RAPOR (*)

Doç. Dr. Berin U. YURDADOĞ

DTCF Kütüphanecilik Kürsüsü

GİRİŞ :

Modern kütüphanelerde yerleştirme problemi çok büyük bir önem taşımakta ve bu yüzden de binanın plânlama safhasında ele alınıp çözümlenme yoluna gidilmektedir. Çünkü kütüphanenin amaç ve fonksiyonları göz önünde bulundurulmadan yapıları binayı kullanmak, başka bir deyişle, böyle bir binaya modern anlamda hizmet vermesi beklenen bir kütüphane yerleştirmek büyük güçlüklerle yol açmakta; sonuç, hemen her zaman, istenenden bir hayli uzak olmaktadır.

Yerleştirme plânu hazırlanırken göz önünde bulundurulması gereken üç temel unsur, koleksiyon, kütüphaneci ve okuyucudur. Bu unsurlardan her birinin özellik ve ihtiyaçlarının tesbit edilmiş olması, yerleştirmede daha olumlu bir sonuç alınmasını sağlayacaktır. Ancak, sonuca varmadan önce bu üç unsurla birlikte ele alınması gereken bir başka nokta da, kütüphanenin vermesi beklenen hizmetin niteliği şeklinde belirir.

K o l l e k s i y o n : Çok kere «kitap» genel adıyla anılan ve kitaplara ilâveten periyodikler, seri eserler, risaleler, filmler, filmstripler, mikrofilm, mikrofiş, mikrokart, mikoprint ve benzeri mikro fotoreprodüksiyonlar, haritalar, atlaslar, levhalar, plâklar, bantlar ve diğer kütüphane malzemesini de içine alan koleksiyon esasında sadece okuyucunun öğrenim ve araştırma ihtiyacını karşılamak amacıyla temin edilmektedir. O halde bunların, alınırken titizlikle seçilmeleri, alındıktan sonra da okuyucunun aradığı zaman kolaylıkla bulabileceği şekilde organize edilmeleri gerekecektir. Modern kütüphanelerde kolleksi-

(*) Bu rapor, Ege Üniversitesinin isteği üzerine yerinde yapılan inceleme sonucu hazırlanmıştır.

yon okuyucunun hemen yanında yer alır ve bu suretle kullanılmalarda maksimum derecenin sağlanması amacı güdülür. Okuyucunun eserleri raflardan serbestce almasına dayanan ve «açık raf sistemi» denilen bu usul, gerek okuyucu, gerek kütüphaneci yönünden yararlı olmakta, çıkışta yapılan kontrol sayesinde de muhtemel kayıplar önlenmektedir. Ancak kolleksiyonun tümünün açık raflarla okuma salonlarında hizmete sunmak maddeten imkânsız olduğundan, ansiklopedi, sözlük, bibliyografya, indeks, yıllık, almanak, atlas, elkitabı vb. gibi müracaat eserleri, periyodiklerin son yıl nüshaları, okuyucular tarafından en çok aranan eserler ve bazı özel kolleksiyonlar salonlarda alkonulmakta, diğerleri depolarda muhafaza edilmektedir. Genel olarak okuyucuya kapalı olan depolarda da, salonlarda olduğu gibi, kitapların raflarda konularına göre sıralanmış olması, belki biraz yer kaybına yol açan, fakat icabında bir araştırmacının bizzat gidip kendisiyle ilgili eserleri araması ve bir arada bulması bakımından çok yararlı olan bir usuldür. Hattâ bu yüzden bir çok modern araştırma kütüphanelerinde depolarda da çalışma yerleri ayrılmış; ısıtma, aydınlatma ve havalandırma durumu, gerek kitabın, gerek okuyucunun, gerek depoda çalışan memurun sağlığı göz önüne alınmak suretiyle ayarlanmış bulunmaktadır. İster okuma salonlarında ister depolarda bulunsun, kolleksiyon bir bütün olarak mütalâa edilmek ve yeni yayınlarla devamlı olarak beslenmek ihtiyacındadır. Bu bakımdan depoların, hiç değilse belirli bir süre için müstakbel artışları karşılayacak kapasitede olmaları beklenir.

Ayrıca, büyük bir öğrenci çoğunluğunun kısa zamanda okumaları gereken az sayıdaki eserlerin de **rezerv kolleksiyonu** şeklinde okuma salonunun bir tarafında veya yerine göre ayrı bir odada muhafazası ve hizmete sunulması icap eder. Rezerv durumu kalkan eserlerin bu kolleksiyondan çıkarılarak her zamanki yerlerine iade edilmeleri normaldir.

Kütüphaneci: Kitapla okuyucu arasındaki ilişkiyi sağlayan, kitabı seçerken okuyucunun ihtiyacını, organize ederken okuyucunun rahatını temine çalışan, okuyucuya aradığını bulmada yardımcı olan kütüphaneci büyük bir sorumluluk yüklenmiş durumdadır. Kütüphanecinin kendinden beklenen çeşitli işleri yapabilmesi için, yüklendiği sorumluluğun karşılığı olan yetkiye sahip bulunması, kendisine rahat çalışma imkânlarının ve yerinin sağlanmış olması gerekir.

Kütüphanecinin yer ihtiyacının ne olduğunu tesbit ederken göz önünde bulundurulacak faktör, kütüphaneciden beklenen hizmetlerin toplamıdır. Bu hizmetler, özet olarak, şöyle sıralanabilir :

1. Okuyucuların ihtiyaçlarını karşılayacak kitap, periyodik vb. gibi her türlü kütüphane malzemesini satın alma, değiştirme, ya da bağış yoluyla sağlamak,
2. Sağlanan ve kütüphaneye mal edilen eserlerle ilgili her türlü kayıt işini tamamlamak,
3. Alınan eserlerin arandıkları zaman kolayca bulunmalarını temin maksadıyla, yazar adına, kitap adına, konularına göre fişlerini hazırlamak ve eserleri, ait oldukları konuları belirtmek üzere belirli bir sistem gereğince sınıflandırmak,
4. Fişleri genel katalogda belirli kurallara göre sıralamak,
5. Kitapları raflarda konularına göre düzenlemek,
6. Okuyucuya, kütüphaneyi kullanmak, aradığını bulabilmek hususunda yol göstermek, yardımcı olmak,
7. Okuyucularla, idarecilerle, benzer kütüphane sorumluları ile kurulacak temas sayesinde işbirliği çareleri aramak, verilen hizmetin seviyesini ve verimlilik derecesini arttırmağa gayret etmek...

Kısaca belirtilen bu işlerin tek kişi tarafından yürütilemeyeceği açık olduğundan, kütüphane işlerinin personel arasında bölünmesi, her birine, yapacağı işe göre ihtiyaç duyacağı yerin ayrılması gerekir. O halde,

1. Kütüphanenin genel olarak yönetiminden, kütüphanenin izlemesi gereken hizmet politikasının tesbitinden, dış ilişkilerden sorumlu olan müdür için genel olarak ayrı bir yere ihtiyaç duyulacaktır.
2. Kütüphane malzemesinin sağlanmasından, bunlarla ilgili kayıtların tutulmasından sorumlu olan personelin de geniş bir yere ihtiyacı olacaktır.
3. Kütüphane malzemesinin katalog ve özellikle tasnif işleri ise ayrı ve sakin bir yere ihtiyaç gösterecektir.
4. Kayıt ve tasnif işlemi tamamlanmış eserlerin sırtlarının yazılması, ceplerinin yapıştırılması ise, dağınık iş olduğundan, geniş bir yer ayırımını gerektirecektir.
5. Ödünç verme işlemi yürüten memurun, okuma salonunda, işinin gerektirdiği genişlikte bir masa ya da bankoya ihtiyacı ola-

cak; ayrıca, iade edilen kitapların, sonradan ait oldukları yerlere konmak üzere, bir yerde toplanmaları gerekeceğinden, bu hususun da yerleştirmede hesaba katılması lüzumu ortaya çıkacaktır.

6. Herhangi bir soru ile gelen okuyucuya sorusunun cevabını vermek, ya da o cevabı edinebileceği kaynağı tavsiye etmek, genel olarak kütüphanenin ve kütüphane malzemelerinin kullanılmasyla ilgili sualleri karşılamak durumunda olan müracaat kütüphanecisinin, müracaat koleksiyonlarına ve genel kataloga yakın bir yerde oturması gerekecektir.
7. Depodan istenen kitapları bizzat getirmek, veya kitap asansörüyle göndermek, depoya iade edilen kitapları yerlerine yerleştirmek işiyle görevlendirilecek memurun da depoda, sağlık kurallarına uygun bir yeri olması icap edecektir.
8. Kütüphaneden çıkışı kontrol etmek üzere çıkış noktasında buldurulacak memurun da, işini gereğince yapabilmesini mümkün kılacak bir yere ihtiyacı olacaktır.

O k u y u c u : Kütüphanenin varoluş nedeni, aslında, okuyucunun öğrenme ve araştırma ihtiyacını karşılamak olduğuna göre, diğer bütün oluşum aşamalarında olduğu gibi, yerleştirme safhasında da bu grubun özellik ve ihtiyaçlarının ön plâna alınması gerekir.

Üniversite kütüphanelerinde okuyucular, (a) lisans öğrencileri, (b) ihtisas öğrencileri, (c) öğretim üyeleri, (d) misafir bilim adamları, ve (e) diğerleri olmak üzere beş grupta toplanabilir.

a. Araştırma eserlerinden ziyade ders kitapları, genel bilgi ve kültür eserleri, el kitapları, rezerv koleksiyonları ve benzeri malzemeyle ilgili olan ve en geniş kitleyi teşkil eden lisans öğrencileri grubu için kütüphanelerde yer ayırırken çok titiz davranmak gerekir. 1950'den bu yana üniversite kütüphanelerinde öğrencilere ayrılan yer, gittikçe artan bir oran göstermektedir. İmkânları geniş olan bazı kütüphanelerde bu oranın % 50'ye kadar çıktığı görülür. İmkânları çok kısıtlı bulunan kütüphanelerde de % 10'a kadar düştüğü olmuştur. Mevcut istatistiklere göre, öğrenciler, imtihanlara hazırlık aylarında kütüphaneye fazla rağbet etmektedirler. Bu devrelerde mevcudun % 75'inin aynı anda kütüphaneye gelmesi beklenebilir. Ancak bu devrede kütüphaneye gelen öğrenciler kütüphane koleksiyonlarından ziyade beraberlerinde getirdikleri not ve kitapları okuma eğilimindedirler.

Bir başka deyişle, bunların, bu devrede ihtiyaç duydukları şey kütüphaneden çok, rahat ve sakin bir çalışma yeri olmaktadır. O halde kütüphanede okuyuculara ayrılacak yer oranında devri ve sun'i olan artışları değil, devamlı kullanmayı hesaba katmak gerekecektir. Öğrencilerin evlerinde veya yurtlarında kendi odalarında çalışma imkânlarının mevcut olması ya da olmaması da, kütüphaneden devamlı olarak yararlanacak öğrenciler için ayrılacak oturma yeri sayısı üzerinde rol oynayan faktörlerdendir. Amerikan üniversite kütüphanelerinde normal olarak bir lisans öğrencisine 2.25 m²'lik yer düşünülür. Bizim normlarımız daha değişik olduğundan 2 m²'lik, hattâ bazı hallerde 1.80 m²'lik yer, lisans öğrencilerimiz için yeterli sayılabilir.

b. İhtisas öğrencileri pek büyük bir grup teşkil etmezler. Buna karşılık, daha ziyade araştırma materyallerini kullandıkları, bilhassa tez yazma durumunda oldukları için daha geniş yere ihtiyaç duyarlar. Amerikan üniversite kütüphanelerinde bir doktora adayı için düşünülen yer ortalama 3.15 m² olmaktadır. Şayet bunlara hücre (carrel) tahsisi düşünülürse ihtiyaç duyulan yer kapsamı 3.60 m² yi bulur. Ancak, yukarıda da belirtildiği gibi, bu gruba dahil öğrenciler sayı itibariyle küçük bir yüzde teşkil ederler.

c. Öğretim üyeleri, sayıları bakımından öğrencilerden az, ihtiyaçları bakımından onlardan çok farklı olan bir okuyucu grubu teşkil ederler. Daha ziyade araştırma materyalleri, süreli yayınlar ve yeni yayınlarla ilgilenirler. Geniş bir yerde yaygın olarak çalışmasını severler. Herbirinin yerleşmiş bir takım çalışma alışkanlıkları vardır ve bu alışkanlıklardan kolay kolay fedakârlık yapmak istemezler. Kütüphanede çalışacakları zaman hücre (carrel)leri tercih ederler. Bu bakımdan en az 3.60 m² lik yere ihtiyaç duyarlar. Ancak çok kere fakülteodalarında veya evlerinde çalışmayı tercih ederler. Bu bakımdan kütüphane konusundaki istekleri yerden çok koleksiyonla ilgili bulunmaktadır.

d. Misafir ilim adamları. Diğer üniversitelerden gelen akademik kariyer mensuplarının teşkil ettiği bu grup sayıca çok az olduğundan, yer bakımından hiç bir şekilde hesaba katılmazlar.

e. Bilim adamı vasfı taşımayan, fakat belirli bir konu üzerinde ciddi olarak çalışan araştırmacılarla eski mezunlar da, «diğerleri» şeklinde adlandırılan grubu meydana getirirler. Araştırma yapmaları bakımından geniş yere ihtiyaç duymakla beraber araştırmaları devamlı olmadığından kendileri için ayrıca yer düşünülmesi gerekmez.

Yerleştirme plânında göz önünde bulundurulması gereken faktörlerden birinin de, kütüphanenin vermesi beklenen hizmetin niteliğine bağlı olduğu belirtilmişti.

Modern kütüphanecilikte «hizmet» anlayışı eskisine nazaran çok değişmiş bulunmaktadır. Eskiden gerek yapı, gerek yerleştirme plânında hareket noktası «kitabın muhafazası» esasına dayanmakta idi. Bu yüzden de kitaplar depolarda, ya da ayrı bölmelerde camlı ve kilitli dolaplarda saklanır, okuyucu için de sadece masa-sandalyeden ibaret okuma salonları hazırlanırdı. Halbuki bugün durum değişmiş, kütüphanenin her türlü plânlama safhasında hareket noktası olarak «okuyucuya hizmet» prensibi benimsenmiş bulunmaktadır. Bu yüzden ki modern kütüphaneler, kitapla okuyucuyu yan yana mütalâa etmekte, kütüphaneciyi de bu iki temel unsur arasında bir engel olarak değil, bilâkis daha rahat bir ilişki kurulmasını sağlayan bir yardımcı olarak kabul etmektedirler.

Ancak bu hususların gerçekleşebilmesi için teknik bazı noktaların da göz önünde bulundurulması gerekmektedir. Bunların başında trafik problemi gelir. Amaç, gerek okuyucu, gerek kitap akışı bakımından tıkanıklığa yol açmamak, lüzumsuz gürültüleri önleyecek kolaylığı sağlamak şeklinde özetlenebilir. Ancak, aynı derecede önemli olan bir başka nokta da giriş-çıkışı tek yerde toplayarak kontrolü gerçekleştirme sorunudur.

EGE ÜNİVERSİTESİ ZİRAAT FAKÜLTESİ KÜTÜPHANESİ OLARAK İNŞA EDİLEN YERİN ÖZELLİKLERİ :

Okuma salonu ve kitap deposu olmak üzere iki ünite halinde düşünülen kütüphane yeri, yapılış itibariyle bazı bakımlardan aksaklık göstermektedir :

1. Bina plânlamasında, raporumuzun giriş kısmında izah edilen personel ihtiyacı göz önünde bulundurulmamış, kendileri için yer ayrılmamıştır. Plânda Fotoğraf Atelyesi ve Müdür Odası olarak gösterilen yerlerin kütüphane müdür ve memurlarına ayrılması, bunlarla okuma salonu arasındaki ilişkiyi sağlamak üzere «B» kapısının da açılması yerinde olur. (Bakınız : Yerleştirme Plânı.)
2. Okuma salonu, alt katta olduğu için, ulaşım bakımından uygun bir yerde olmakla beraber bütün görülmelere açık bulunmakta-

dır. Sadece bir cam bölme şeklinde düşünülen kapı önünde bulunan ve ister istemez bir fümier olarak kullanılacak olan kısmın, ikinci bir cam bölme ile kütüphaneye katılması yararlı olur. Bu şekilde hem kütüphane önündeki gereksiz yığılmalar önlenmiş, hem de kütüphaneye, genel katalog ve panoların konabileceği, aynı zamanda çıkış kontrolünün sağlanabileceği bir yer kazandırılmış olur.

3. Okuma salonunda zemin iki ayrı seviyede yapılmış ve iki kat arasındaki irtibat bir basamakla sağlanmıştır. Ancak katlar arasındaki fark 30 cm. olduğundan okuyucuların basamak yerine her hangi bir noktadan ikinci kata geçmeleri mümkündür. Hem gürültü olmasına, hem de dikkatin dağılmasına yol açacak bu aksak durumu telâfi edebilmek için yerleştirme plânında uzun çiçeklikler kullanılmıştır. (Bakınız: Yerleştirme Plânı.) Bunlar, hem trafiğin basamaktan akışını sağlamak, hem de salona daha sıcak ve neş'eli bir hava vermek bakımından etkili olabilirler. Yalnız bu çiçeklerin, fazla büyüyen ve fazla su isteyen cinsler yerine, sadece yeşillik şeklinde olanları tercih edilmelidir. Bunlar üzerine arzu edilirse ahşap kafes separatlar eklenebilir. Ancak bu takdirde kafes aralarının çok açık olması düşünülmelidir. Aksi takdirde ödünç verme masasında oturan memurun aşağı kat için zaten kısıtlı olan görüş açısı daha da fazla daraltılmış olur.
4. Okuma salonunda iyi cins parke ile döşenen zemin güzel ve sıcak bir görünüş sağlamakta, ancak ortaya bazı problemler çıkarmaktadır: (a) Parke, tabiatı icabı gürültüyü önlememekte, bilâkis arttırmaktadır, (b) Bakımı çok zordur, sık sık temizlenip cilâlanmazsa kısa zamanda çok çirkin bir hal alır, cilâlandığı takdirde ise kaymalara yol açabilir. Parkeyi şimdilik bu halde kullanıp, sonra, duvardan duvara fabrikasyon halı ile döşemek düşünülebilir. Dekorasyon bakımından çok zengin bir atmosfer yaratacak ve sesi önliyecek olan halı, dünyanın her yerinde okuyucuyu cezbetmekte, fakat onda, halıdan paspas niyetine yararlanma arzusu uyandırmaktadır. Kaldı ki halının toz tutucu vasfı da malûm olduğundan yine en iyi yol parkeyi iyi cins bir plâstik cilâ ile muhafazaya çalışmak olabilir.
5. Tabii ışıklandırma salonunun alt kısmında iyi, üst kısmında zayıftır. Bu kısım için kuvvetli lâmbaların kullanılmasına ihtiyaç duyulacaktır.

6. Salonunda havalandırma tertibatı yoktur. Salonun alt kesim tavanına yapılan aydınlıklar sabit camlı olup havalandırmada kullanılamaz. Pencereler de bir kütüphane için havalandırma aracı olarak düşünülemezler. Zira açıldıkları takdirde içeriye havayla birlikte toz ve gürültü de dolacaktır. Ayrıca hava cereyanının kâğıtların uçmasına yol açmak suretiyle sebep olacağı gürültü ve dikkat dağıtma durumu da hesaba katılmalıdır. Binada havalandırma tertibatı bulunduğuna göre, salonun da bu imkândan yararlandırılması düşünülebilir.
7. Salonla kitap deposu arasındaki ilişkiyi sağlayan kesimde çok yer kaybı vardır. Ustelik burası çok ta karanlıktır.
8. Dönen merdiven yapılırken ters inşa edilmiştir. Bu tip merdivenlerde iniş sağdan ve sağ elle tutulmak suretiyle yapılmak gerekir. Bu da dönüşün, saatın aksi yönünde olmasını gerektirir. Haibuki bu merdivende dönüş saat yönündedir. Bu takdirde trafik ister istemez soğuk olacak, belki takımlar, kazalar vuku bulacaktır.
9. Döner merdivenin bitimi, inen kişiyi hemen bir kolonla karşı karşıya getirmektedir. Bu da tehlikeli bir durum yaratabilir. Yer müsait olduğuna göre, mümkünse daha geniş ve düzgül bir merdiven düşünmek çok faydalı olur.
10. Kütüphane salonu üzerine rastlayan kısımla kütüphane arasındaki ses izolasyonunun yeniden gözden geçirilmesi yerinde olur. Çünkü yukarıdan gelecek gürültü kütüphanenin kullanılmasını çok zorlaştırabilir.
11. Kitap deposu olarak kullanılacak olan bodrum katı gerek kitapların, gerek personelin sağlığı için tehlikeli bir durum yaratmaktadır. Çünkü burada (a) sadece sun'î aydınlatmadan yararlanılabilmektedir, (b) havalandırma tertibatı yoktur, (c) rutubeti önleyici, ya da ayarlayıcı tertibat yoktur, (d) kalorifer ana boruları buradan geçtiği için valvlerin her an patlaması ve etrafın su içinde kalması tehlikesi mevcuttur. Yukarıda sayılan mahzurların giderilmesini sağlayıcı tedbirlerin bir an önce alınması gerekir.

**MEVCUT ŞARTLAR VE TEKLİF EDİLEN DEĞİŞİKLİKLER MUVA-
CEHESİNDE EGE ÜNİVERSİTESİ ZİRAAT FAKÜLTESİ KÜTÜPHA-
NESİ İÇİN DÜŞÜNÜLEN YERLEŞTİRME PLÂNI :**

1. Sağda eklenen kısım ile giriş dışarıya alınmış, bu şekilde,
 - a) Kütüphanenin dış gürültülerden daha az müteessir olması sağlanmıştır.
 - b) Kütüphanenin nisbeten gürültülü olan ve trafik tıkaçıcı vasfı olduğu kabul edilen katalog kısmı esas okuma salonunun dışına çıkarılmıştır,
 - c) Panoların konması için yer kazanılmıştır. Katalogda konu fişleri, Dewey Onlu Tasnif Sistemi sembollerine göre sıralandığından, girişe konan panolardan birincisinde bu tasnif sisteminin ana bölümlerini (ziraat daha detaylı olmak üzere) göstermek mümkün olacaktır.

İkinci pano, kütüphaneyle ilgili olarak okuyuculara duyurulması gereken hususların yazılıp asılması için düşünülmüştür.

- d) Yine girişe konacak bir masada oturacak memur, giriş-çıkış kontrolünü de gerçekleştirmek imkânını bulacaktır.
2. Salona girişte sağ tarafa konacak 50 x 250 cm. boyutlu masada, kütüphaneye yeni gelen eserlerin teşhir edilmesi düşünülmüştür. Bu eserlere göz atacak okuyucular için sağ tarafta hafif, rahat koltuklar bulundurulacaktır. Bu suretle hem teşhir masasının önünde yığılma olması, başaklarının kitaplara göz atma imkânlarını kısıtlanması, hem de kütüphaneye esas giriş trafiğinin tıkanması önlenmiş olacaktır.
3. Mevcut banko gereksiz derecede büyük olduğundan, ödünç verme için daha küçük bir masa veya banko düşünülmüştür. Bu masa veya bankoda, okuyucuların üye kartları ile, ödünç alınan kitaplara ait kartların sıralanmalarını mümkün kılacak yer ve tertibat öngörülmektedir.
4. Kitap asansörünün yanındaki boşluk, iade edilen kitapları, sonradan yerlerine kaldırmak üzere toplamak için yararlı olabilir. Bu sebeple oraya bir kaç raf yapılması yerinde olur.
5. Ödünç verme bankosu yanındaki tek kişilik masa, müracaat kütüphanecisi için düşünülmüştür. Müracaat eserleri ile katalog

arasındaki bu nisbeten merkezî yer, kütüphanenin vermesi beklenen hizmeti kolaylaştırmak amacıyla seçilmiştir.

6. Ana kalorifer bacasının sağı ile arka duvardaki rafların bir kısmı FAO ve OECD yayınları gibi özel koleksiyonlara ayrılmıştır. Arka duvardaki rafların bir kısmı da rezerv kitaplar içindir. Bunlar, diğer müracaat eserleri gibi, ya tamamiyle kütüphanede kullanılmak, veya çok kısıtlı bir süre için dışarıya çıkarılmak durumunda olan eserlerdir.
7. Gazetelik, ana bacanın önüne yerleştirilmiş ve bunlardan daha rahat faydalanılması için de dört koltuk konulmuştur. Bu koltuklar hem monoton ve sert havayı kırmak, hem de gazete okuyanlara bir kolaylık sağlamak amacıyla düşünülmüşlerdir.
8. Bacanın sol tarafındaki yer süreli yayınlara ayrılmıştır. Özel olarak yapılacak süreli yayın dolaplarında raflar, sırasıyla, bir meyilli, bir düz olarak yerleştirilmiştir. Meyilli raflara, süreli yayının en son sayısı konur ve onun hemen altına rastlıyan kısma da son yıl içinde o süreli yayının daha önce çıkmış nüshaları yerleştirilir. Cilt tamamlanınca, süreli yayının o cildi, ciltlenmiş olarak depodaki esas yerine kaldırılır.
9. Üst katta kolonlar arasına yerleştirilen ve yükseklikleri bir metreyi geçmeyen kitaplıklara müracaat eserlerinin konulması düşünülmüştür. Müracaat eserlerinin en önündeki kısma bir sözlük yeri ayrılmış, bu dolapta en üste, hacmi yüzünden kullanılışı zor olan büyük Webster, alt gözlere de diğer sözlüklerin yerleştirilmesi öngörülmüştür.
10. Aşağı katta sütunlar arasında bulunan kitaplıklar da yine birer metre boyunda olup hem büyük salon havasını kırmak, hem de öğrencilerin her zaman başvuracakları eserleri, el kitapları ve sairiyi yerleştirmek için düşünülmüştür.
11. Yerleştirme plânı, bu haliyle, okuyucuların % 20'sinden fazlası için kütüphaneyi aynı anda kullanma imkânı sağlamaktadır. İcap ederse aralıklı olarak yerleştirilmiş olan tek kişilik masalara yenileri ilâve edilmek suretiyle kapasite % 25'e çıkarılabilir.
12. Tek kişilik masalar 50×80 , dört kişilik masalar 80×150 cm. boyutlarında düşünüldüğünden icabında bu masalar yan yana getirilmek suretiyle başka daha büyük masalar temini cihetine de gidilebilir. Bu suretle yerleştirme modüler bir durum kazandıracak, yeni şart ve ihtiyaçlara uyabilecektir.

13. Açılan yeni «B» kapısıyla, yerleri kütüphane salonu dışında kalan müdür ve memurlara giriş çıkış imkânı sağlanmıştır. Bu kapı sadece personel için olup, okuyucular normal girişten yararlanacaklardır.
14. Bodrum katındaki depoya iniş yerindeki boşluktan, «vertical file» dolaplarını yerleştirmede yararlanmak mümkün olabilir.
15. Depoda çelik kitaplıklar kullanılması yerinde olur. Bunlar arasında genel olarak 90 cm. yer bırakılmakla beraber, depo müsait olduğu için bu mesafe bir metre olarak ta kabul edilebilir. Bu takdirde, alt gözlerden yararlanmak, ışık ve trafik bakımından daha çok kolaylaşmış olur.

KÜTÜPHANEYİ DÖŞEMEK İÇİN KULLANILACAK MALZEME :

Kütüphaneler için alınacak veya yaptırılacak olan malzemenin,

1. fonksiyonel,
2. rahat,
3. sağlam,
4. binanın genel ahengine uygun,
5. güzel ve
6. ucuz

olması arzu edilir. Renk ve şekil hep aynı olacak yerde, monotonluğu kırarak kadar çeşitli, ahengi bozmayacak derecede benzer olmalıdır. Sandalyalar, kolay tutulur, rahat hareket ettirilebilir, kişiyi ataletle sevketsiyecek kadar dik, oturmayı işkence haline getirmeyecek kadar rahat olmalıdır. Masalar ve sandalyelerin ayaklarının kauçuklu olması hem gürütüyle mani olması, hem de parke zemini koruması bakımından önem taşır.

Kitap dolapları için salonda ahşap, depoda çelik malzeme tercih edilmelidir. Salondaki dolaplardan masa aralarına serpiştirilmiş olanları bir, duvar diplerine konmuş olanları 2.10 metre yüksekliğinde yapılmalıdır. Çünkü, daha önce de çeşitli sebeplerle belirtildiği gibi, modern kütüphanelerde amaç, okuyucuya, rahatlık ve kolaylık sağlamak esasına dayanmaktadır. Masa aralarına yüksek dolaplar yerleştirilecek olursa, mekân, psikolojik olarak genişlik ve ferahlığından kaybeder. Duvar diplerine, ya da depolara konacak dolaplar da fazla yüksek olacak şekilde düşünülürse, okuyucu ve kütüphaneci, merdiven yardımı olmadan üst raflardan yararlanma imkânını bulamaz. Modern kütüp-

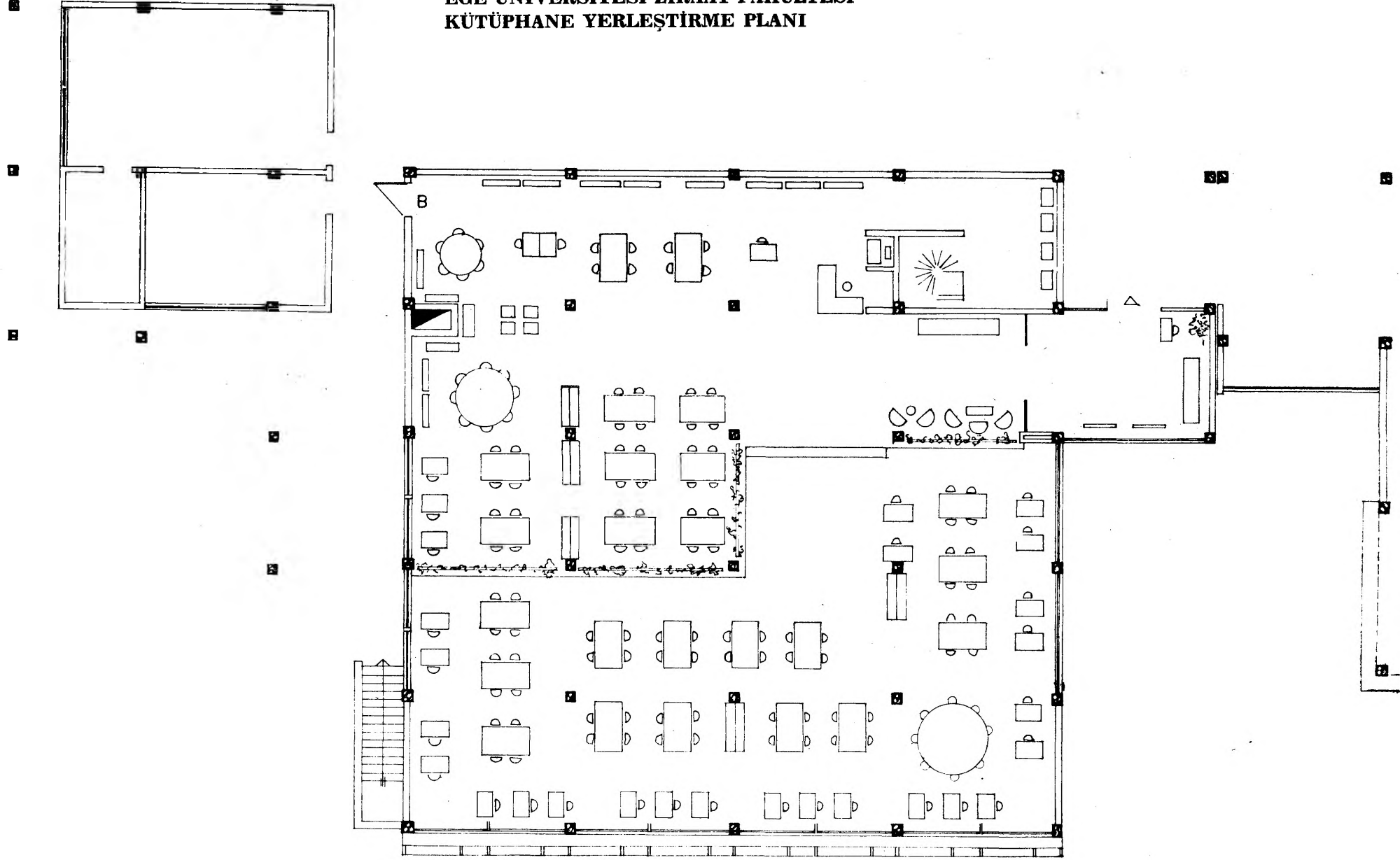
hanelerde kabul edilen standart, kişinin, normal olarak en üst raftaki kitabı kolaylıkla alması imkânını vermek üzere tesbit edilmiştir.

EGE ÜNİVERSİTESİ ZİRAAT FAKÜLTESİ KÜTÜPHANESİNİN BEKLENEN MODERN HİZMET VEREBİLMESİ İÇİN ÖNCELİKLE YAPILMASI GEREKLİ İŞLER :

Kütüphanenin daha rasyonel ve modern bir hizmet verebilmesi için bazı hususlar üzerinde durmak gerekecektir. Özet olarak bu işleri şöyle sıralamak mümkün olabilir :

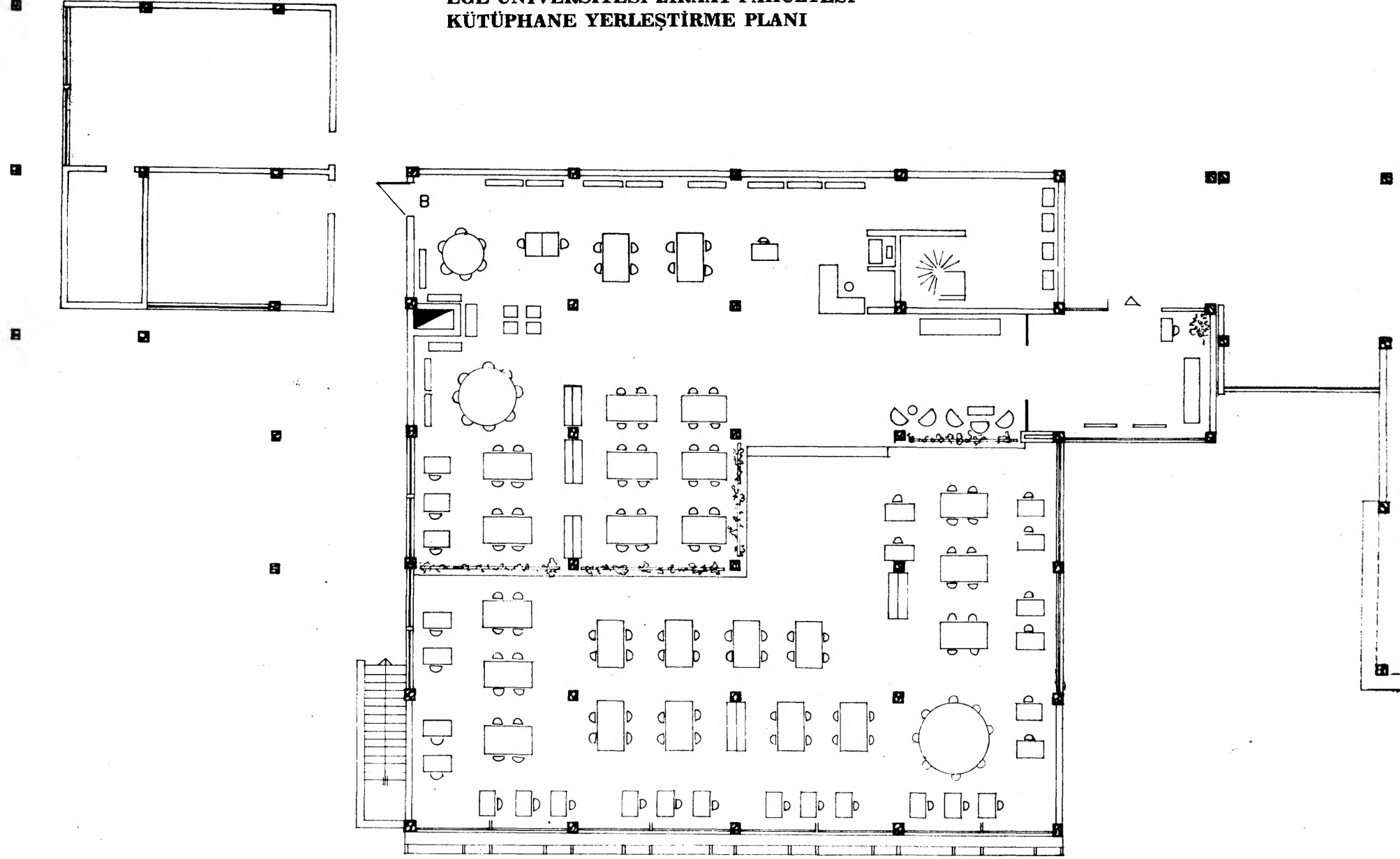
1. Mevcut koleksiyon dikkatle gözden geçirilmeli, bir Ziraat Fakültesi kütüphanesinde bulunması gereksiz olanlar, yeni binaya taşınılmadan tasfiye edilmelidir.
2. Konu fişleri mümkün olduğu kadar arttırılmalı, her kitap için bir fiş yerine, her kitapta incelenen konu sayısınca fiş çıkarılması yolu tercih edilmelidir.
3. Kitapların fişleri çıkarılırken bir nüsha fazla yazılmalı ve bu suretle bir «shelf list» dizini meydana getirilmelidir. Üzerinde, normal olarak temel fişte bulunan bilginin hepsi yer alan, ilâveten, eserin ne zaman, ne suretle (satın alma, bağış, değiştirme vb. gibi) temin edildiği, aksesyon numarasının ne olduğu vs, hususunda bilgi veren bu fişler, bir nevi demirbaş kaydı da sayılabilirler. Bir defterde olmak yerine fişler üzerinde kayıtlı olduklarından istenen tarzda sıralanmaları mümkün olabilmektedir. Kitapların raflarda konularına göre yer alması modern kütüphanecilik ilkelerinden olduğuna göre, bu fişlerin de kitapların raflarda takip ettikleri sırayla, yani, kullanılan tasnif sistemi gereğince konularına göre sıralanmış olmaları, yıllık envanterlerde kütüphaneciler için büyük kolaylık sağlayacaktır.
4. Kitaplara yer numarası verilirken daha titiz davranılmalıdır. Bilindiği üzere yer numaraları, (a) kitabın tasnif numarası ile (b) yazar soyadından müteşekkil bulunmaktadır. Bundan maksat, aynı konudaki eserleri bir arada bulundurmak ve kendi aralarında yazarın soyadına göre sıralayabilmektir. Ege Üniversitesi Ziraat Fakültesi Kütüphanesinde halen kullanılmakta olan yer numarası verme şekli, kitabın Dewey Onlu Tasnif Sistemi gereğince aldığı tasnif numarasına yazarın soyadının ilk harfini eklemekten ibarettir. Esasında doğru olan bu şekil sadece eksik durumdadır. Yani aynı konudaki eserlerin büyük bir kısmında

EGE ÜNİVERSİTESİ ZİRAAT FAKÜLTESİ
KÜTÜPHANE YERLEŞTİRME PLANI



Baskı tekniği gereği, bu yerleşirme planı küçültülerek basılmıştır.

EGE ÜNİVERSİTESİ ZİRAAT FAKÜLTESİ
KÜTÜPHANE YERLEŐTİRME PLANI



Baskı tekniđi geređi, bu yerleőtirme planı küçültülmüştür.

yazar soyadları aynı harfle başlayabilir. Bu takdirde kitabı, yer numarasına göre ayırt etmek çok güçleşir. Modern kütüphanelikte esas, her esere ayrı bir yer numarası vermek imkânını hazırlamaktır. Mevcut sistemlerden Cutter sistemi bu hususta yararlı olabilirse de, Türkçe isimler için fazla imkân taşımadığından, yazarı soyadının ilk harfi yerine ilk üç harfini kullanmak hem daha basit, hem de maksada kâfi bir durum yaratır. Şayet hem konu aynı, hem de yazarı soyadının ilk üç harfi benzer ise, kitap adının ilk harfinin küçük harf olarak yer numarasına eklenmesi düşünülebilir. Şayet aynı eserin ikinci, üçüncü vs. basımları varsa, o takdirde yer numarasına ilâveten eserin ikinci, üçüncü vs. basım tarihlerinin kullanılması, yine aynı sonucu sağlar.

5. Ödünç verme işlerinin daha salim yürütebilmesi için bütün kitapların cilt arka kapaklarının iç yüzüne kitab cebinin yapıştirılması, içlerine kitap kartlarının konması, cebin karşısında bulunan sayfaya da kitabın iade edileceği tarihin damgalanacağı standart kâğıdın yapıştirılması gerekir. Ziraat Fakültesi Kütüphanesinde bu işleme başlanmış, fakat herhalde personel azlığından olacak, tamamlanamamıştır. Bu işlemin biran önce ve standartlara uygun olarak tamamlanmasında sayısız faydalar vardır.
6. Kitap sırtlarına yer numarasının yazılması da bir standarta bağlanmalıdır. Etiketler kolaylıkla yırtılmakta veya düşmektedir. Çini mürekkebi ise kısa zamanda okunmaz hale gelme niteliğindedir. Kitap sırtlarının yazılabilmesi için elektrikli kalem temini yollarının aranması yararlı olur.
7. Süreli yayınlar için kontrol kayıt fişlerinin tutulması gereklidir. Bunların açık dizin «visible index» şeklinde olması işleri daha da kolay hale getirir.
8. Bütün bu işlerin şimdiki personel sayısı ile gerçekleştirmeğe çalışmak yıllarca süreceğinden yeni ve ehil elemanlar alınmasında fayda vardır.

SONUÇ :

Ege Üniversitesi Ziraat Fakültesi Kütüphanesi için hazırlanan yerleştirme plânının ideal şekil olduğunu iddia edecek değiliz. Ancak, bina plânlanma safasında iken, idareci - mimar - kütüphane uzmanı işbir-

liğinin sağlanmamış olması, kütüphaneye ayrılan yerin yapımında bazı aksaklıkların ortaya çıkmasına sebep olmuştur. Bu aksaklıkların yerleştirme plânını da etkilemesi normaldir. Yapılacak ufak tefek değişiklikler ve eklemeler sonucunda kütüphaneye ayrılan kısım için, ilişikte sunulan yerleştirme plânı hazırlanmıştır.

Bu plânda göz önünde bulundurulmuş hususlar :

1. Okuyucuya rahat çalışma imkânlarını hazırlamak,
2. Kitap - okuyucu ilişkisini mümkün olduğu kadar arttırmak,
3. Trafik yönünden tıkanıklık yaratmamağa çalışmak,
4. Okuma salonuna
 - a) geniş,
 - b) rahat,
 - c) sıcak bir hava kazandırmak,
5. En çok kullanılan eserleri okuyucuların en rahat kullanabileceği şekilde yerleştirmek,
6. Kütüphanecilere rahat çalışabilecekleri bir yer sağlamak,
7. Kütüphanenin müstakbel gelişmelere rahat uyabilmesini mümkün kılacak bir esneklik veren modüler sistemi uygulamak olmuştur.